

Ikegami

ネットワークカメラ&エンコーダ
簡単設定ツール

取扱説明書

目次

はじめに.....	3
特長.....	3
接続方法.....	3
動作環境.....	4
基本的な使用方法.....	5
1. 起動.....	5
2. ログイン.....	5
3. 一覧表示.....	6
4. IPアドレスを変更する機器の選択.....	6
5. 設定画面.....	7
6. 確認画面.....	8
7. 再起動中表示.....	8
8. 設定終了.....	8
便利な機能－ファイル.....	9
便利な機能－共通設定.....	10
1. IPv4設定画面.....	10
2. メール設定.....	11
3. 送信メール設定.....	11
4. NTP設定.....	12
5. 時刻設定.....	12
6. 共通設定の実行.....	13
便利な機能－ツール設定.....	14
1. 自動割り当てルール設定.....	14
2. 禁止アドレス登録.....	16
3. システム名、パスワードの変更.....	17
便利な機能－言語切替.....	18
便利な機能－ソート機能.....	19
便利な機能－実行.....	20
便利な機能－ブラウザ起動.....	21
ヘルパーバージョン表示.....	23
ヘルパー取扱説明書表示.....	24
トラブルシューティング.....	25
トラブルシューティング－ブロック解除.....	26
お問い合わせフォーマット.....	30

取扱い上のご注意

使用許諾契約書

簡単設定ツールをご利用にあたり、コンピュータ・プログラム並びにその関連資料（以下「本ソフトウェア」といいます）は、下記契約事項を遵守することを条件にお客様へご提供されます。お客様がご利用いただくにあたりましては、このライセンス契約書の事項をご一読のうえご同意されたものといたします。このライセンス契約書の事項にご同意できない場合には、「本ソフトウェア」をご利用することはできません。「本ソフトウェア」はお客様へ無償で提供されます。

使用許諾

お客様は、「本ソフトウェア」をお客様の所有するパーソナルコンピュータに、インストールし使用することができます。但し、「本ソフトウェア」の著作権は開発元（以下、著作権者という。）に帰属しますので、お客様に著作権は移転しません。

禁止事項

お客様は次の各号に該当する行為をしないものとし、以下の各号の何れかに該当する行為を行った場合には、お客様による「本ソフトウェア」の使用権は即時に終了するものとします。

- (1) 「本ソフトウェア」の全部又は一部を著作権者の許可なく複製、改変その他の行為を行うこと。
- (2) 「本ソフトウェア」を逆アセンブル、逆コンパイル、その他の方法により解析、修正を行うこと。
- (3) 「本ソフトウェア」を第三者に譲渡、販売、転貸、賃貸に供すること。
- (4) 「本ソフトウェア」を著作権者の許可なく再使用の許諾をおこなうこと。

責任の権限

- (1) 著作権者は「本ソフトウェア」の実行が中断しないこと、もしくは本ソフトウェアに不具合がないことを何ら保証するものではありません。
- (2) 著作権者は「本ソフトウェア」の機能、性能がお客様の要求を満足するものであることを保証するものではありません。
- (3) 著作権者は「本ソフトウェア」の使用により生じたお客様の損害又は第三者からのお客様またはその他に対する請求について、いかなる場合においても一切の責任を負わないものとします。

お客様は「本ソフトウェア」により映像（音声）を扱う際に、プライバシー又は著作権等に関する違法な行為を行わないよう、十分な注意・配慮をするものと致します。

仕様変更

「本ソフトウェア」の仕様、デザイン及び取扱説明書の内容は、予告なく変更することがあります。

はじめに

本ソフトウェアは、池上通信機株式会社製のネットワークカメラ及びネットワークエンコーダ、ネットワークレコーダの設定を行うソフトウェアです。

本ソフトウェアをインストールしたPCとネットワークカメラ又はネットワークエンコーダ、ネットワークレコーダをLAN接続することにより、容易にネットワークの設定が可能です。

特長

(1) IPアドレス簡単設定

ネットワークカメラ、ネットワークエンコーダ、ネットワークレコーダのIPアドレスが設定できます。

(2) 共通設定

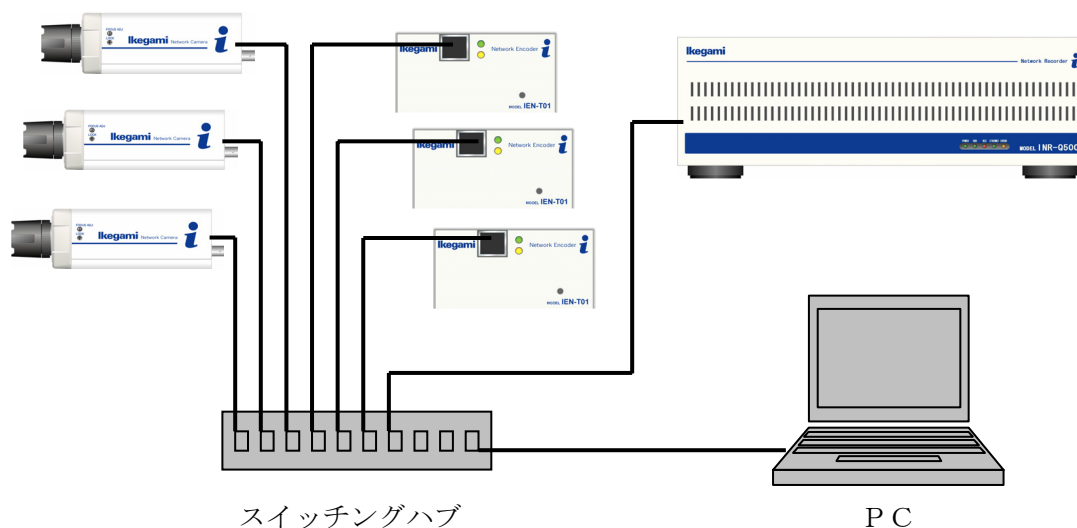
ネットワークカメラ及びネットワークエンコーダのIPv4設定、メール設定、送信メール設定、NTP設定、時刻設定ができます。また、ネットワークレコーダのIPv4設定、時刻設定ができます。

(3) 一覧表示

LAN上のネットワークカメラ、ネットワークエンコーダ、ネットワークレコーダの検索を行い一覧表示できます。

接続方法

ネットワークカメラ及びネットワークエンコーダ、ネットワークレコーダとPCをLANにて接続します。



動作環境

下記の動作環境にてインストールを行ってください。

- CPU : Intel Pentium®4 2.0GHz以上
- メモリ : 256MB以上 (512MB以上推奨)
- オペレーティングシステム
Microsoft® Windows® XP® operating System
- ブラウザ : Microsoft® InternetExplorer® 6.0

IntelおよびPentiumは、米国およびその他の国におけるインテルコーポレーションまたはその子会社の登録商標または商標です。

Microsoft、Windows、InternetExplorerは米国Microsoft Corporationの米国およびその他の国における登録商標または商標です。

また、本取扱説明書では、Microsoft Corporationのガイドラインに従って画面写真を使用しています。

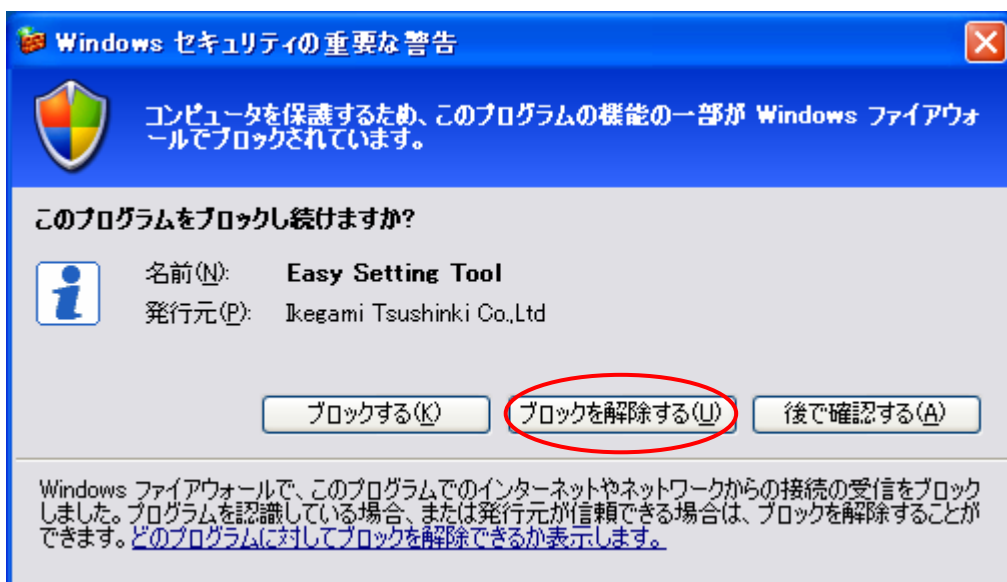
基本的な使用方法（1）

簡単設定ツールの基本的な使用方法を説明します。

1. 起動

デスクトップ上の簡単設定ツールのアイコンをダブルクリックします。
簡単設定ツールをインストール後に、最初に起動を行うとWindowsXPのSP2の場合「Windowsセキュリティの重要な警告」画面が表示されます。この画面で、「ブロックを解除する」のボタンをクリックして下さい。システム名とパスワード入力のためのログイン画面が表示されます。

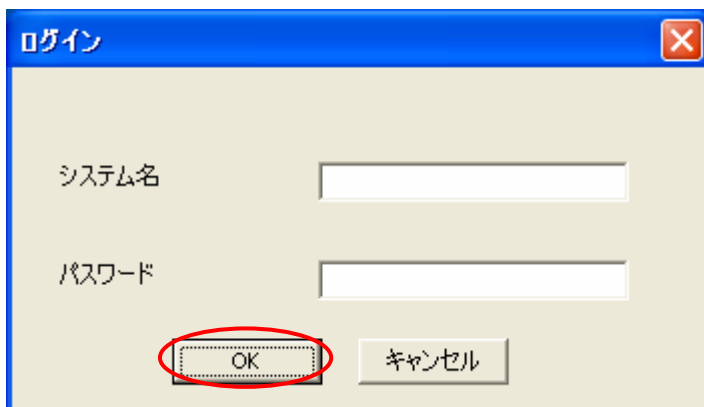
「Windowsセキュリティの重要な警告」画面が表示されない場合は、「2. ログイン」を行ってください。



2. ログイン

ネットワークカメラ及びネットワークエンコーダ、ネットワークレコーダは、工場出荷時は、システム名とパスワードは登録されていません。システム名、パスワードは空欄で「OK」ボタンをクリックして下さい。

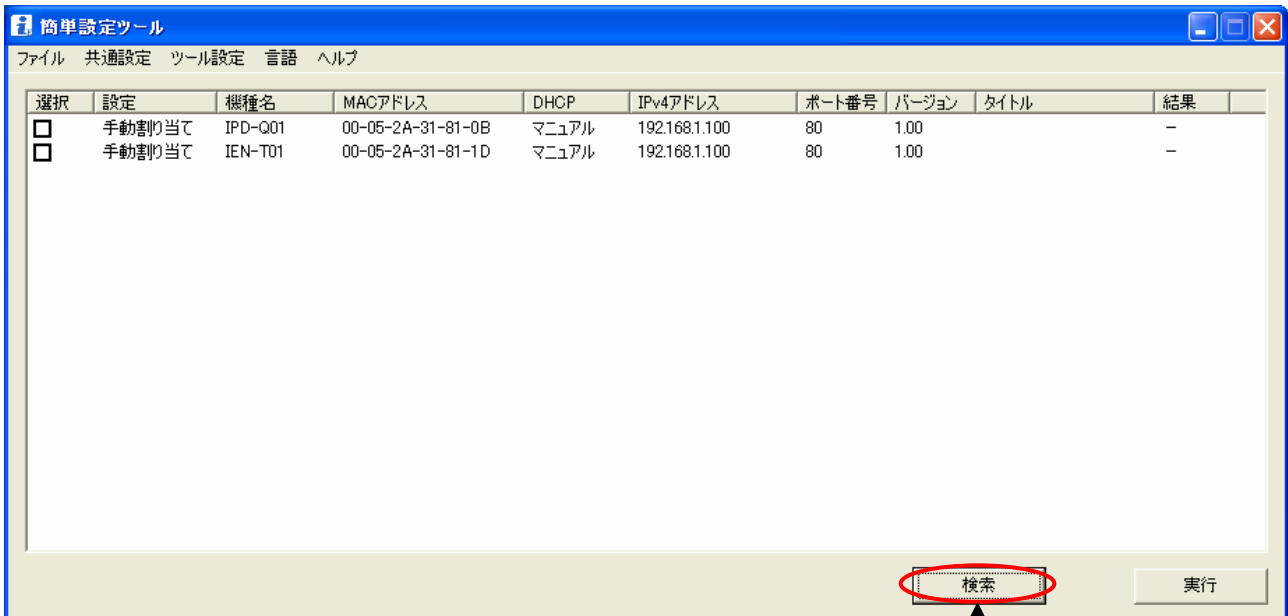
システム名、パスワードを設定している場合は、それぞれ入力して「OK」をクリックして下さい。



基本的な使用方法（2）

3. 一覧表示

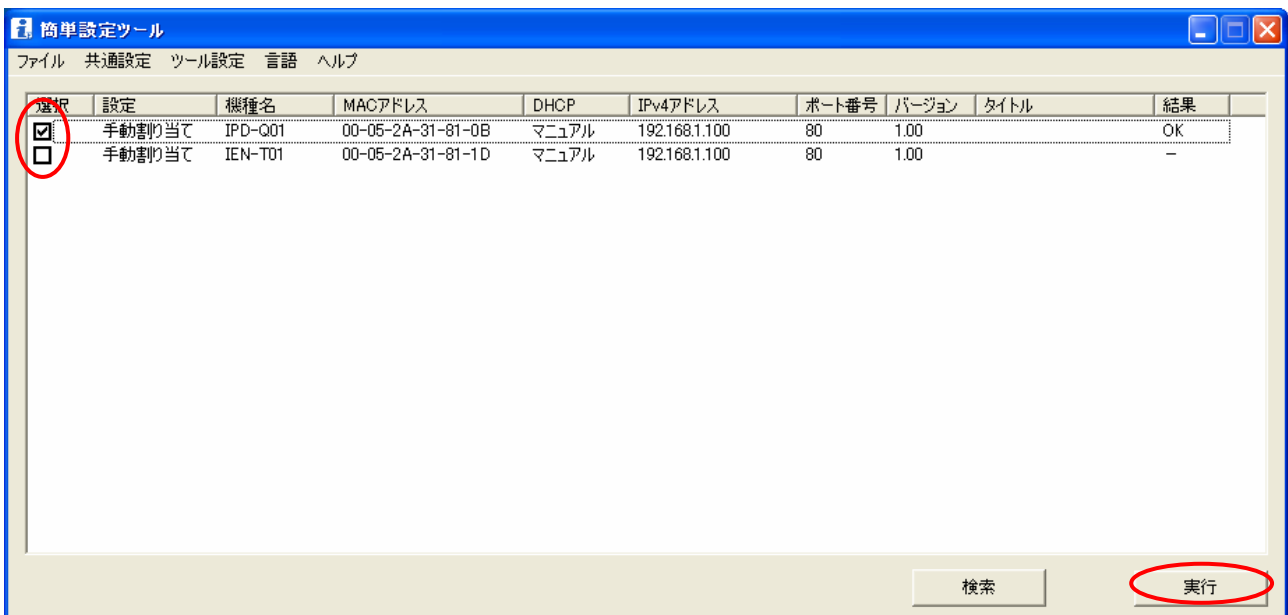
ネットワーク上に接続されている、ネットワークカメラ及びネットワークエンコーダ、ネットワークレコーダの一覧が表示されます。



検索ボタンをクリックすると一覧表示が更新されます。

4. IPアドレスを変更する機器の選択

IPアドレスを変更したい機器の実行チェックボックスをクリックしてチェックを入れます。「選択」ボタンをクリックすると設定が開始します。



基本的な使用方法（3）

5. 設定画面

IPアドレスを変更する場合は、IPアドレス設定の変更のチェックボックスをチェックします。IPアドレスを設定したいアドレスに変更して「設定」ボタンをクリックします。「自動割り当て」ボタンをクリックするとIPアドレスを自動で割り当てます。

設定

対象機器

機種名 IPD-Q01

MACアドレス 00-05-2A-31-81-0B

IPアドレス 192.168.1.100

IPアドレス設定

変更

IPアドレス 192.168.1.101

自動割り当て

共通設定

IPv4設定

メール設定

送信メール設定

NTP設定

時刻設定

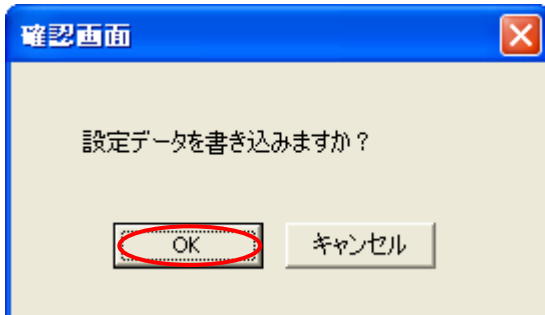
設定 キャンセル

自動割り当てを行いたい場合に使用します。割り当てるIPアドレスの範囲を設定したい場合はP14を参照して下さい。

基本的な使用方法（4）

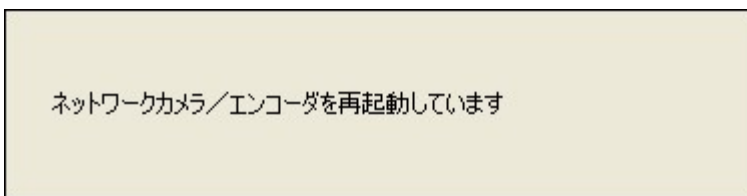
6. 確認画面

「OK」ボタンをクリックします。

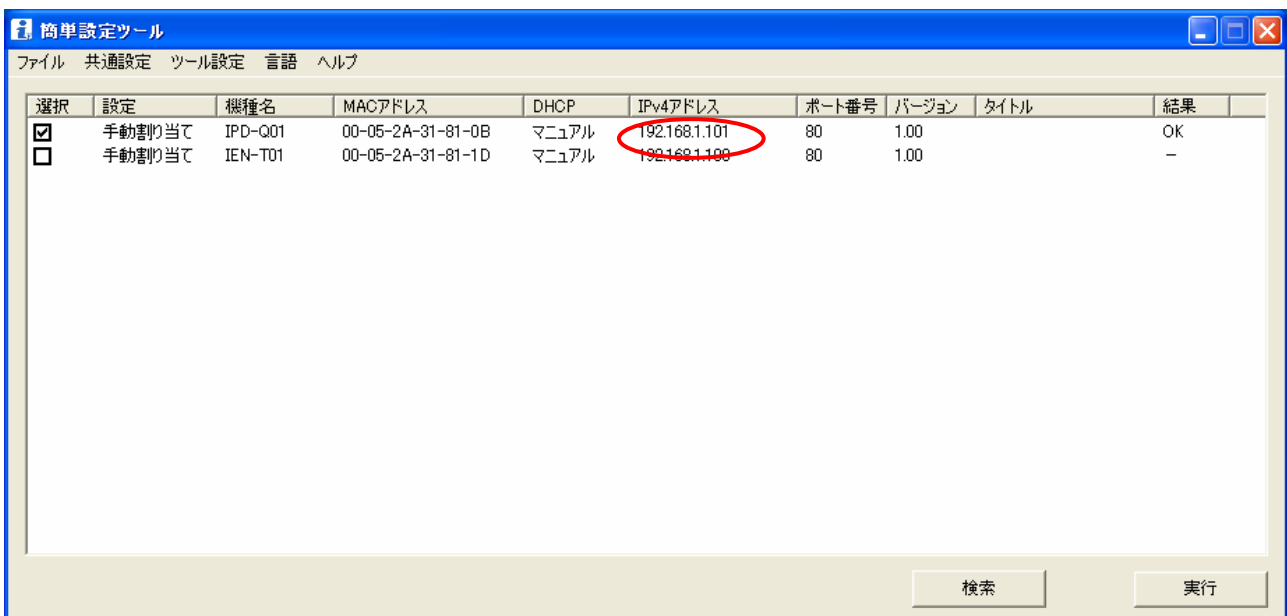


7. 再起動中表示

設定データを書き込み後、ネットワークカメラ又はエンコーダを再起動するため約10秒間お待ち下さい。



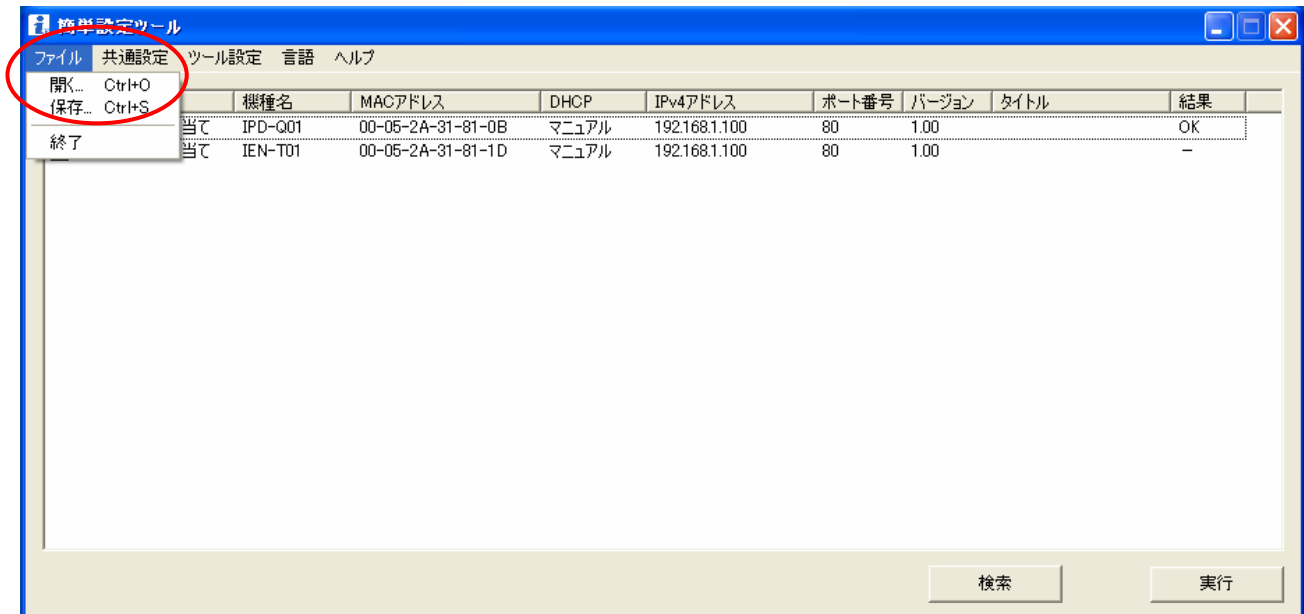
8. 設定終了



便利な機能－ファイル

メニューのファイルにて共通設定、ツール設定、言語の設定内容をシステム毎に名前をつけてファイルに保存し、後で読み出すことができます。簡単設定ツールの起動時は「common.dat」ファイルが読み出され、終了時は、「common.dat」ファイルに上書きされます。

「common.dat」ファイルは、本ソフトウェアのインストールフォルダに格納されています。



便利な機能－共通設定（1）

簡単設定ツールからは、ネットワークカメラ及びネットワークエンコーダの設定共通部の一部を設定することができます。IPv4設定、メール設定、送信メール設定、NTP設定、時刻設定の各項目が設定可能です。IPアドレスの設定時に、これらの設定も同時に行うことができます。

注意事項：

ネットワークレコーダはIPv4設定、時刻設定を除く共通設定（メール設定、送信メール設定、NTP設定）はできません。

1. IPv4設定画面

IPアドレス以外のIPv4ネットワーク設定を行います。

IPv4 設定

DHCP

DHCP機能 マニュアル 自動

DNSサーバ取得 マニュアル 自動

IPアドレスの設定

サブネットマスク

ゲートウェイ

MTU

DNSサーバ

優先DNSサーバ

代替DNSサーバ

ポート番号

HTTPポート HTTPSポート

OK キャンセル

便利な機能－共通設定（2）

2. メール設定

メール設定を行います。送信メールのメールアドレス、送信認証のアカウント名、パスワードはブラウザ経由にて個別に設定して下さい。

メール設定

一般

メール機能 OFF ON

メール 件名
本文

SMTP サーバ名
ポート番号

送信メール認証

認証機能 OFF POP before SMTP SMTP-AUTH

POP3 サーバ名
ポート番号

OK キャンセル

3. 送信メール設定

送信メールの設定を行います。

送信メール設定

No.	メールアドレス	送信機能
1	<input type="text"/>	OFF
2	<input type="text"/>	OFF
3	<input type="text"/>	OFF
4	<input type="text"/>	OFF

OK キャンセル

便利な機能－共通設定（3）

4. NTP設定

NTPサーバの設定を行います。

The screenshot shows a dialog box titled "NTP 設定". It has a blue title bar with a close button (X) on the right. The main area is divided into two sections. The first section, "NTP機能", contains two radio buttons: "OFF" (which is selected) and "ON". The second section, "詳細設定", contains three fields: "調整時刻" with two dropdown menus showing "0" and "0" separated by a colon; "NTPサーバ" with an empty text input field; and "タイムゾーン" with a dropdown menu showing "(GMT+09:00) 東京、ソウル、ヤクーツク". At the bottom of the dialog are two buttons: "OK" and "キャンセル".

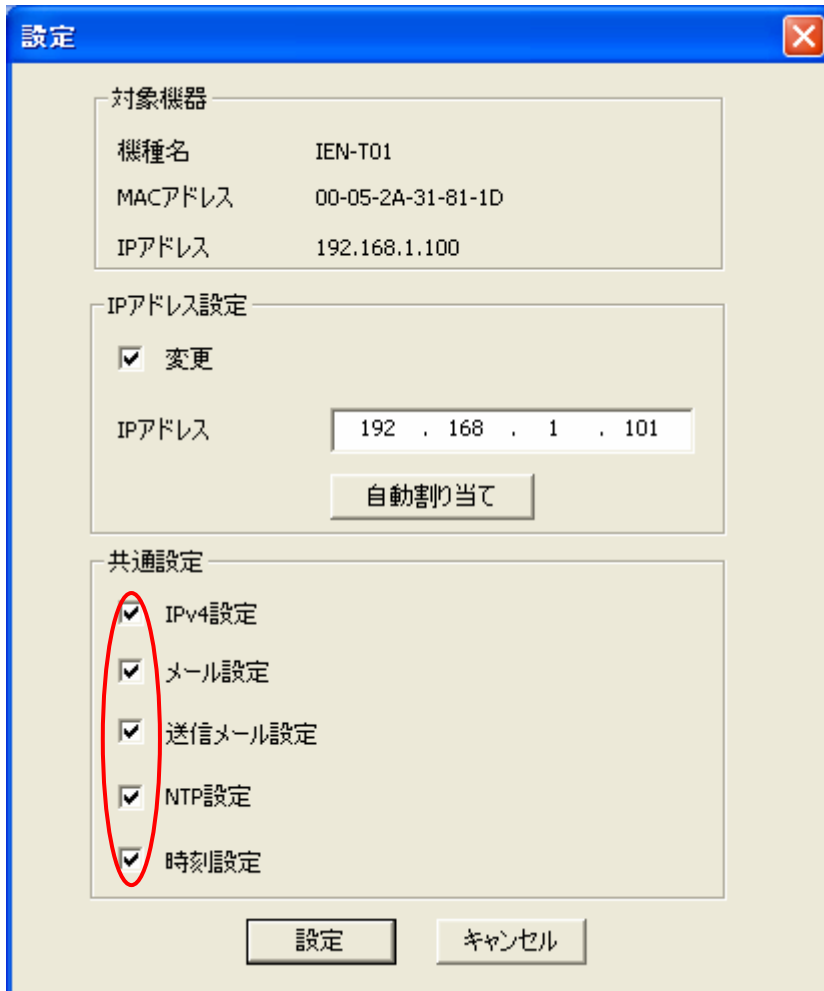
5. 時刻設定

時刻設定は、簡単設定ツールを使用しているPCの時刻をネットワークカメラ及びネットワークエンコーダに設定します。

便利な機能－共通設定（４）

6. 共通設定の実行

共通設定を行うには、設定画面にて共通設定を行いたい項目のチェックボックスをチェックします。その後の操作は、IPアドレス設定と同じです。



The screenshot shows a dialog box titled '設定' (Settings) with a close button in the top right corner. The dialog is divided into three sections:

- 対象機器 (Target Device):** A table with the following information:

機種名 (Model Name)	IEN-T01
MACアドレス (MAC Address)	00-05-2A-31-81-1D
IPアドレス (IP Address)	192.168.1.100
- IPアドレス設定 (IP Address Setting):** Contains a checked checkbox for '変更' (Change), an IP address input field containing '192 . 168 . 1 . 101', and an '自動割り当て' (Automatic Assignment) button.
- 共通設定 (Common Settings):** A list of five options, all of which are checked and circled in red:
 - IPv4設定 (IPv4 Setting)
 - メール設定 (Mail Setting)
 - 送信メール設定 (Outgoing Mail Setting)
 - NTP設定 (NTP Setting)
 - 時刻設定 (Time Setting)

At the bottom of the dialog, there are two buttons: '設定' (Settings) and 'キャンセル' (Cancel).

便利な機能－ツール設定（1）

簡単設定ツールの設定を行うことによって、より快適にIPアドレス設定の環境を作れます。

1. 自動割り当てルール設定

IPアドレスを割り当てる際のルールを決めます。

IPアドレスルール：IPアドレス割り当て時に基準となるIPアドレスを設定します。

[PCのIPアドレスを元にする]

お使いのPCのIPアドレスを基準とします。

[ユーザー割り当てルールを元にする]

ユーザー割り当てルールのIPアドレス開始～停止、サブネットマスクを基準とします。

下図の場合、IPアドレス「192.168.1.100」～「192.168.1.253」までのIPアドレスをネットワークカメラ又はネットワークエンコーダに割り当てます。

[ルール設定]－[ルール設定]にて自動割り当てルール設定画面が表示されます。

自動割り当てルール設定

説明
自動割り当て処理をする場合、下記のルールを基準にIPアドレスを割り当てます

IPアドレスルール

PCのIPアドレスを元にする

ユーザー割り当てルールを元にする

ユーザー割り当てルール

IPアドレス 開始

終了

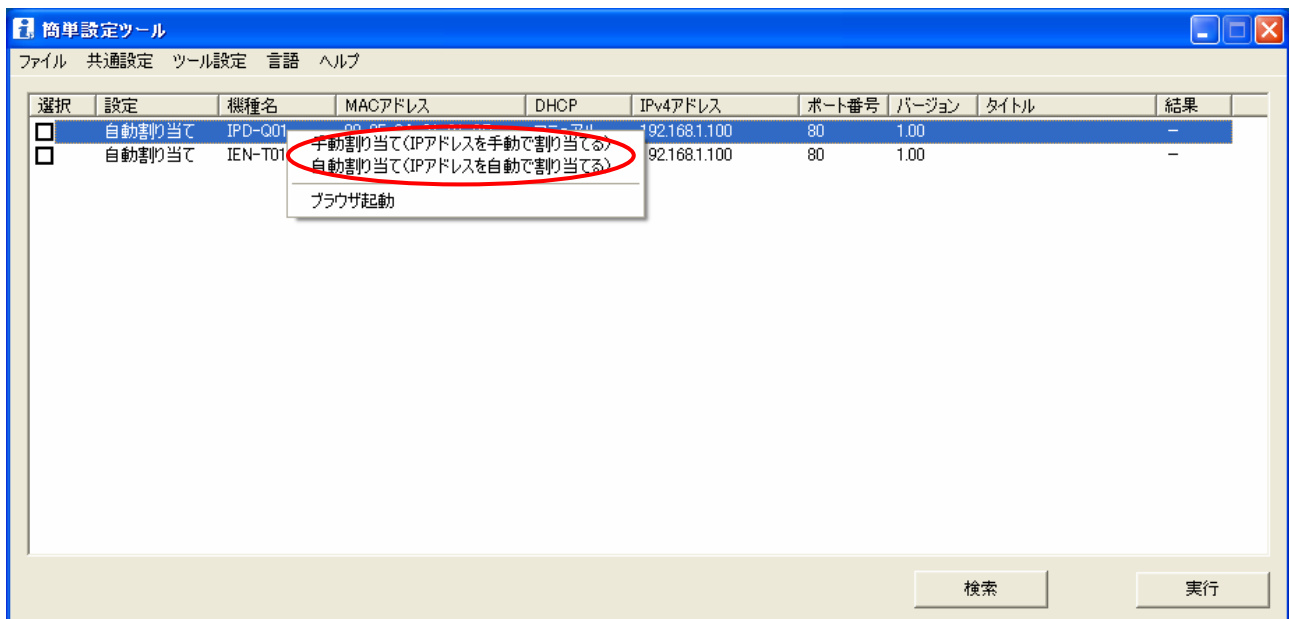
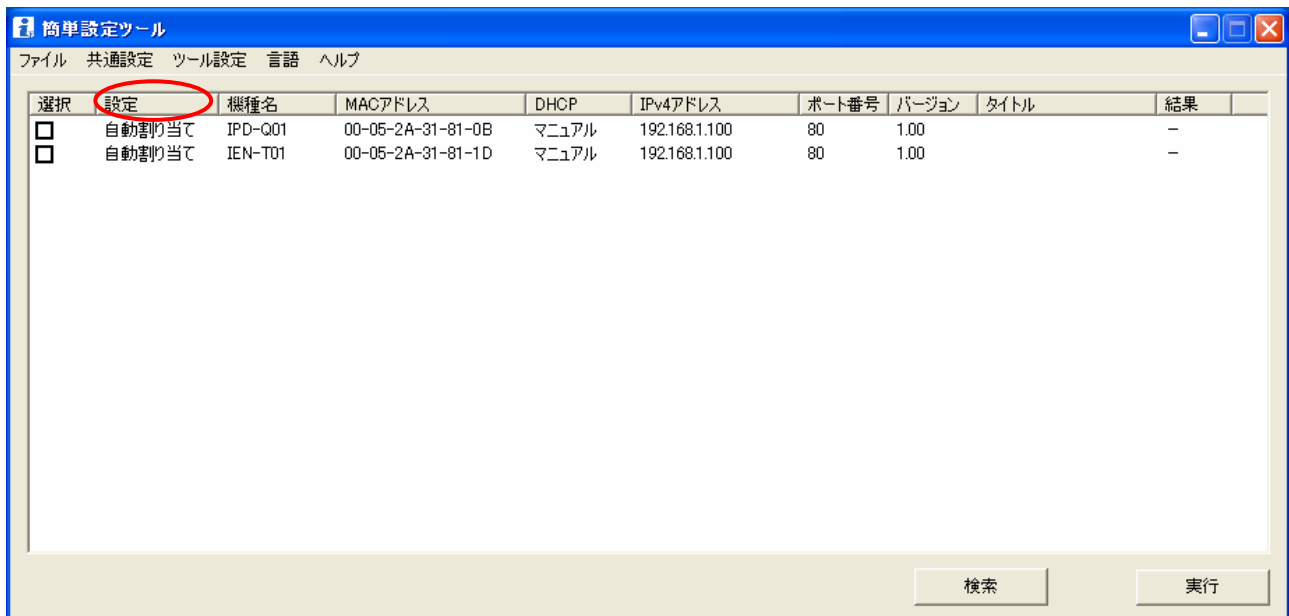
サブネットマスク

OK キャンセル

便利な機能－ツール設定（２）

IPアドレスを自動割り当てにて行う場合は、設定項目を「自動割り当て」に設定します。

「手動割り当て」⇔「自動割り当て」の切替は、変更したいリスト上で右クリックで項目を選ぶか、設定をクリックして一括で変更します。

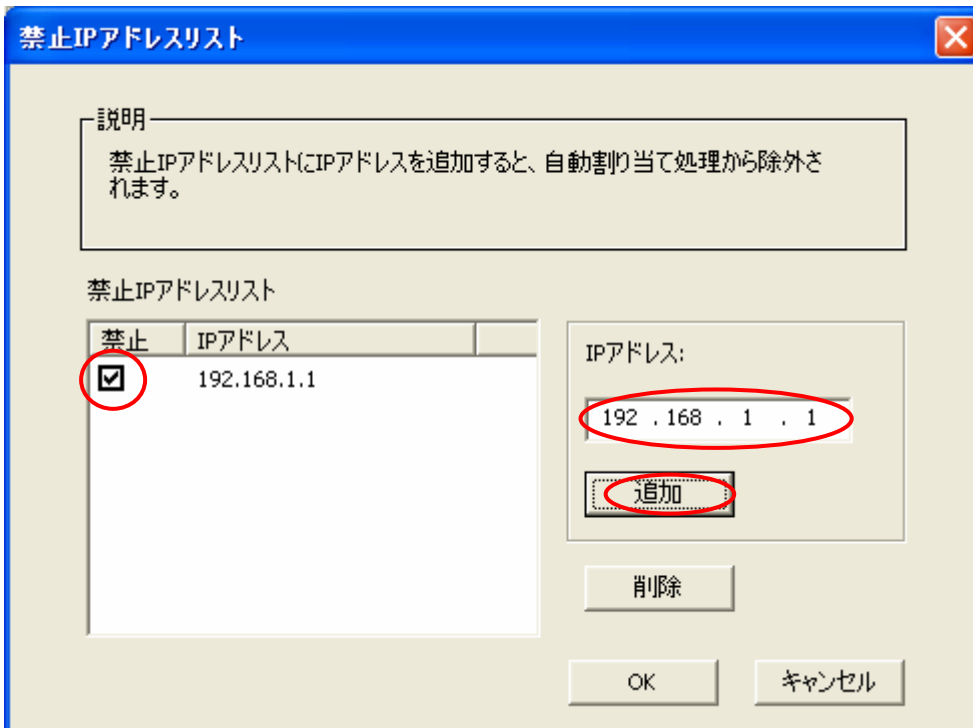


便利な機能－ツール設定（3）

2. 禁止アドレス登録

IPアドレスを自動割り当てする場合に、自動割り当ての対象から禁止IPアドレスを登録します。IPアドレスの欄にアドレスを入力し、「追加」ボタンを押すことにより禁止IPアドレスリストの登録ができます。

[ルール設定]－[禁止IPアドレスリスト]にて禁止IPアドレスリスト画面が表示されます。



IPアドレス「192.168.1.1」が自動割り当ての禁止IPアドレスとなります。禁止IPアドレスは、禁止のチェックボックスにてチェックされている時のみ有効です。

便利な機能ツール設定（４）

3. システム名、パスワードの変更

ネットワークカメラ及びネットワークエンコーダは、工場出荷時にはシステム名、パスワードは登録されていません。簡単設定ツールの使用権限を制限するために、システム名、パスワードの登録をして下さい。システム名は、半角英数字最大16文字、パスワードは半角英数字最大8文字まで登録可能です。

[ルール設定] - [パスワード設定] にて設定画面が表示されます。

システム名とパスワードの変更

旧システム名

旧パスワード

新システム名

新パスワード

再入力

OK キャンセル

半角英数字最大16文字

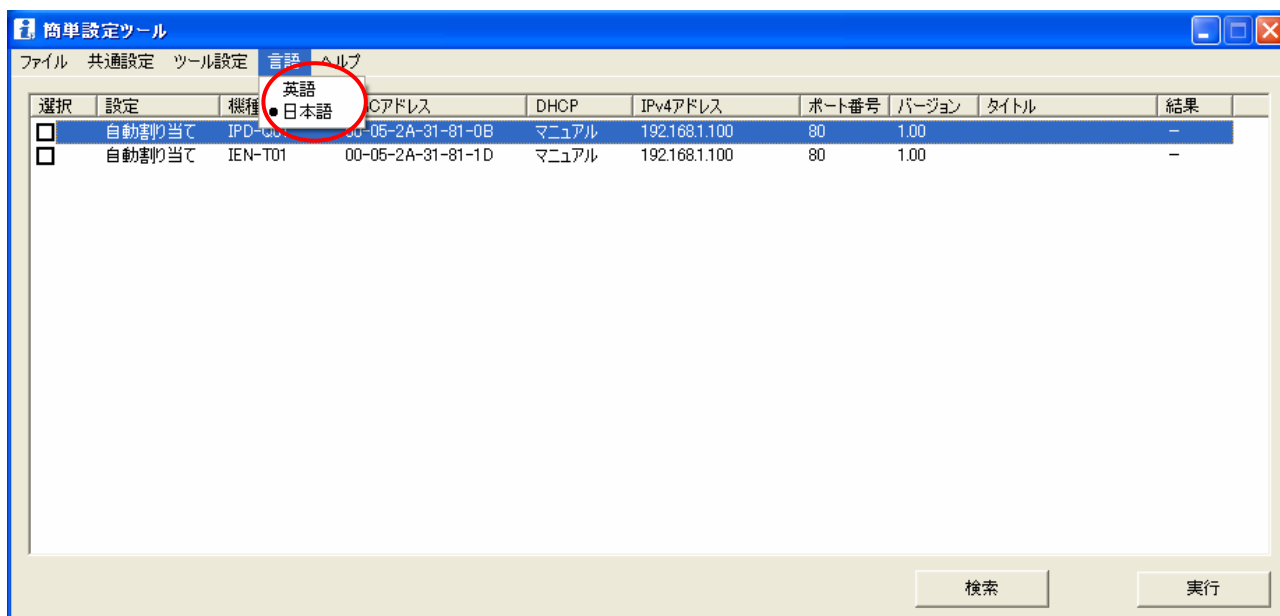
半角英数字最大8文字

注意事項：

システム名、パスワードをお忘れになると、この簡単設定ツールが使用できなくなります。忘れないようにお願いいたします。

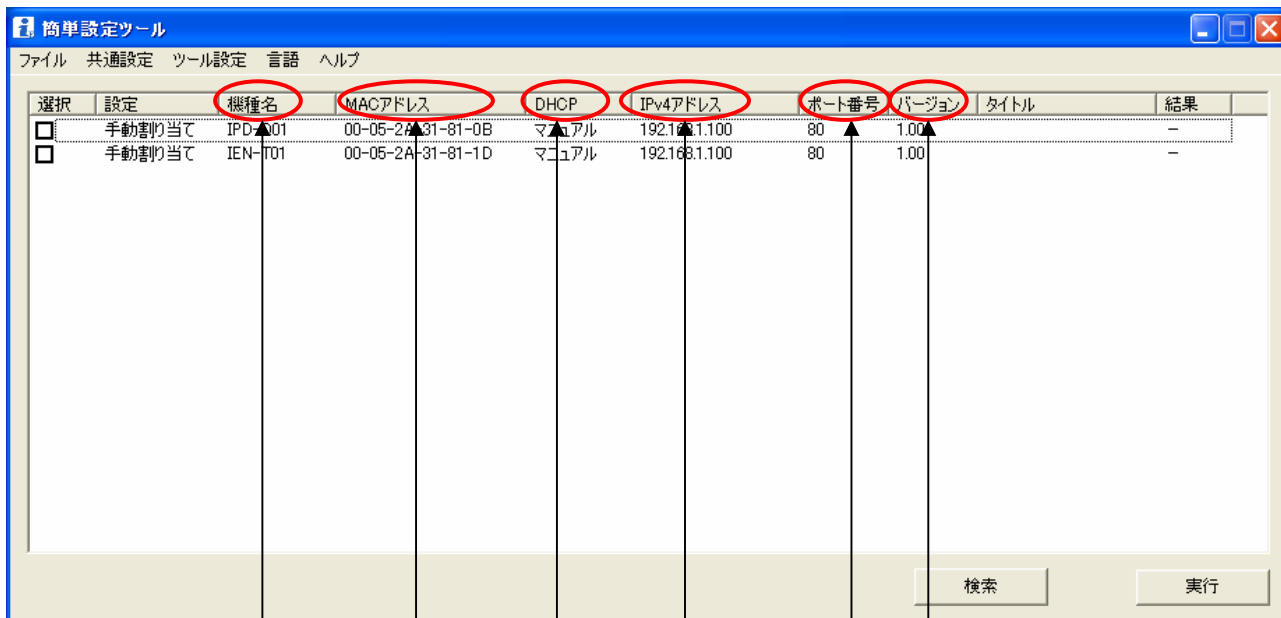
便利な機能一言語切替

メニューの言語にて英語、日本語の言語切替が可能です。



便利な機能ーソート機能

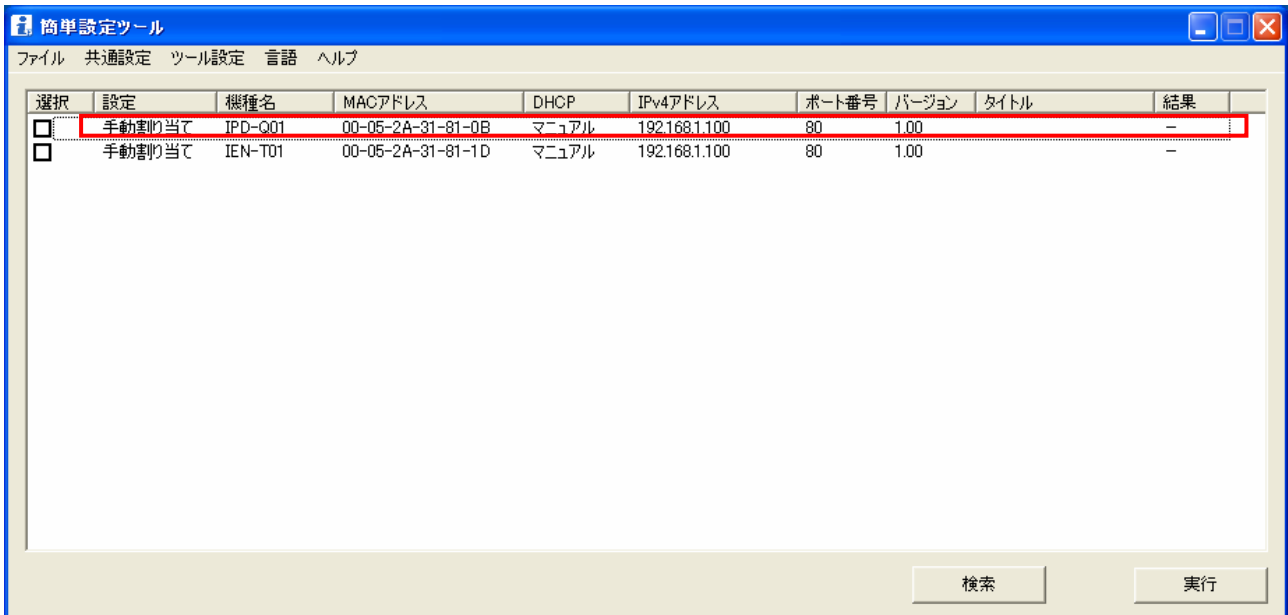
検索一覧画面上のリスト表示は、機種名、MACアドレス、DHCP、IPv4アドレス、バージョン、結果のいずれかで並び替えを行えます。並び替えを行いたい場合は、並び替えを行いたい項目をクリックして下さい。



いずれかをクリックするとクリックした項目によりリストの並び替えを行います。

便利な機能一実行

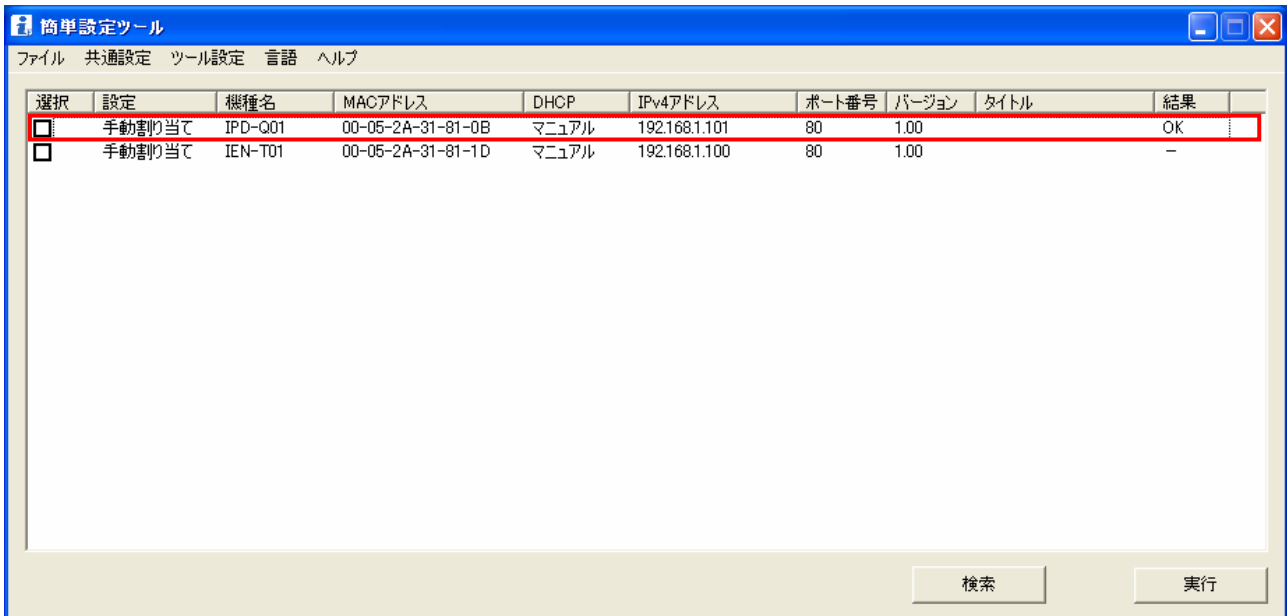
選択のチェックボックスをチェックせずに、下図の赤枠内でダブルクリックを行うことによって実行開始できます。



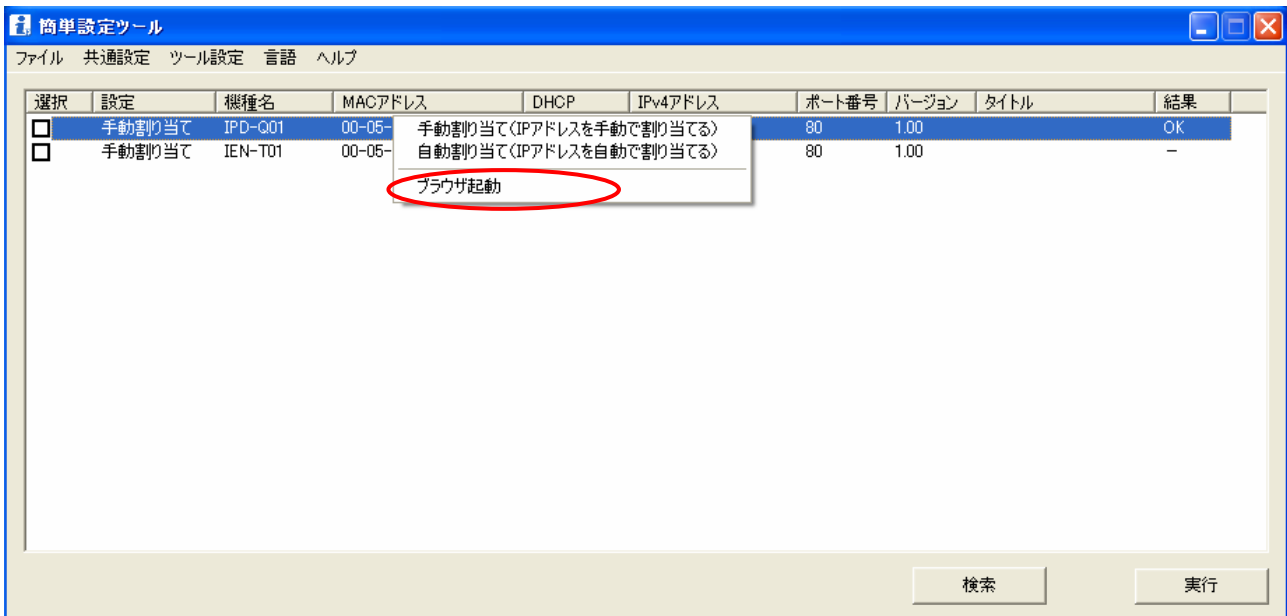
便利な機能－ブラウザ起動（1）

リスト上で、マウスの右クリックをして「ブラウザ起動」をクリックすると、Internet Explorerが起動し、ネットワークカメラ又はネットワークエンコーダのログイン画面が表示されます。

カーソルの赤枠の何れかに合わせて「マウスの右クリック」します。

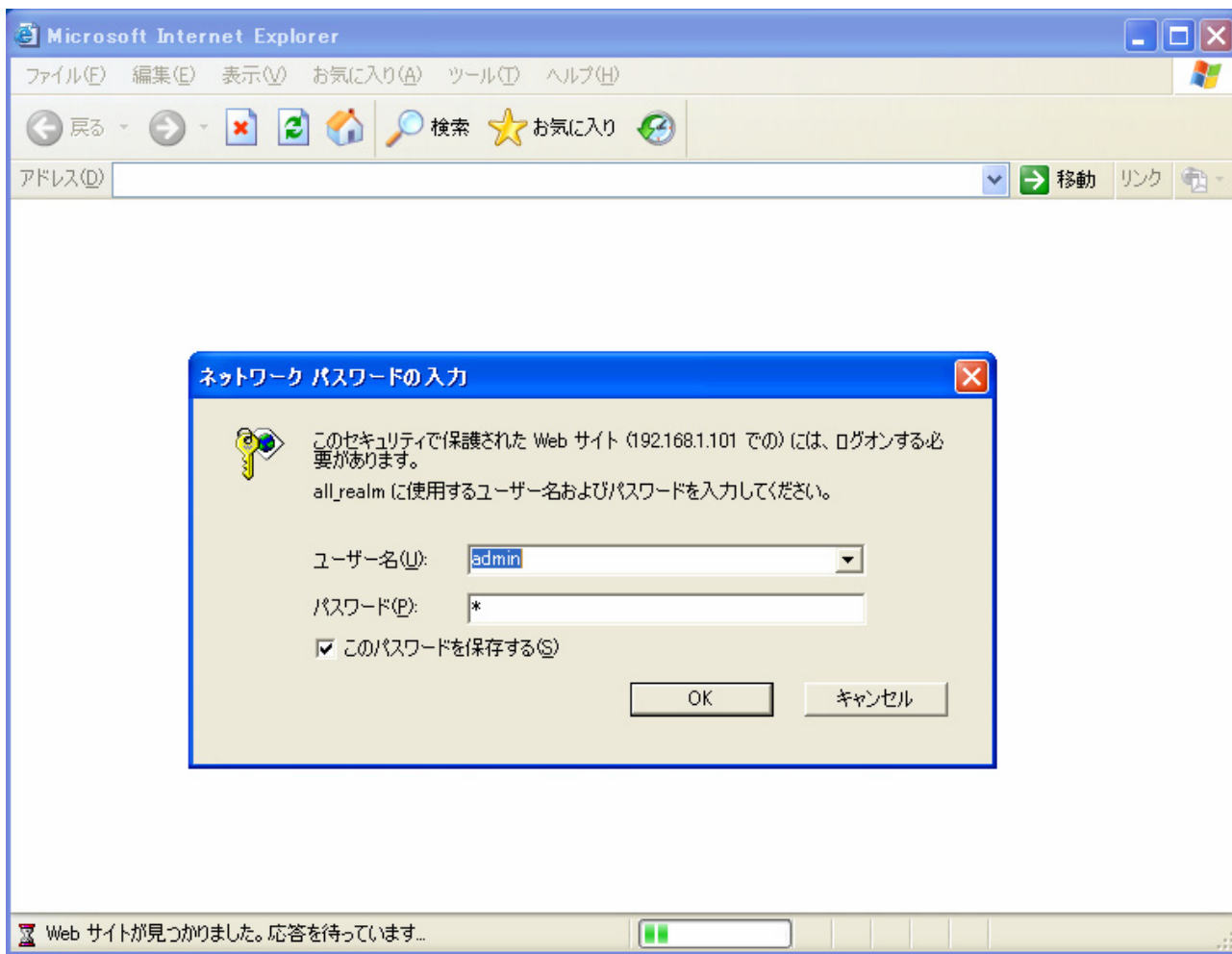


「ブラウザ起動」をクリックします。



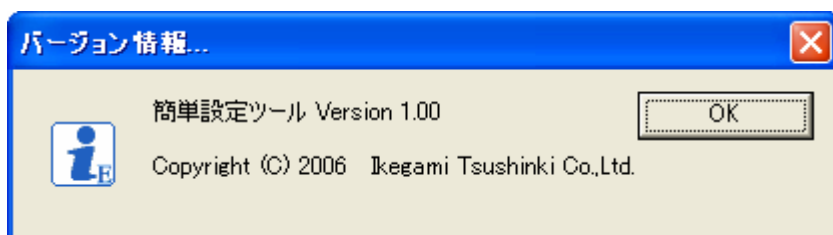
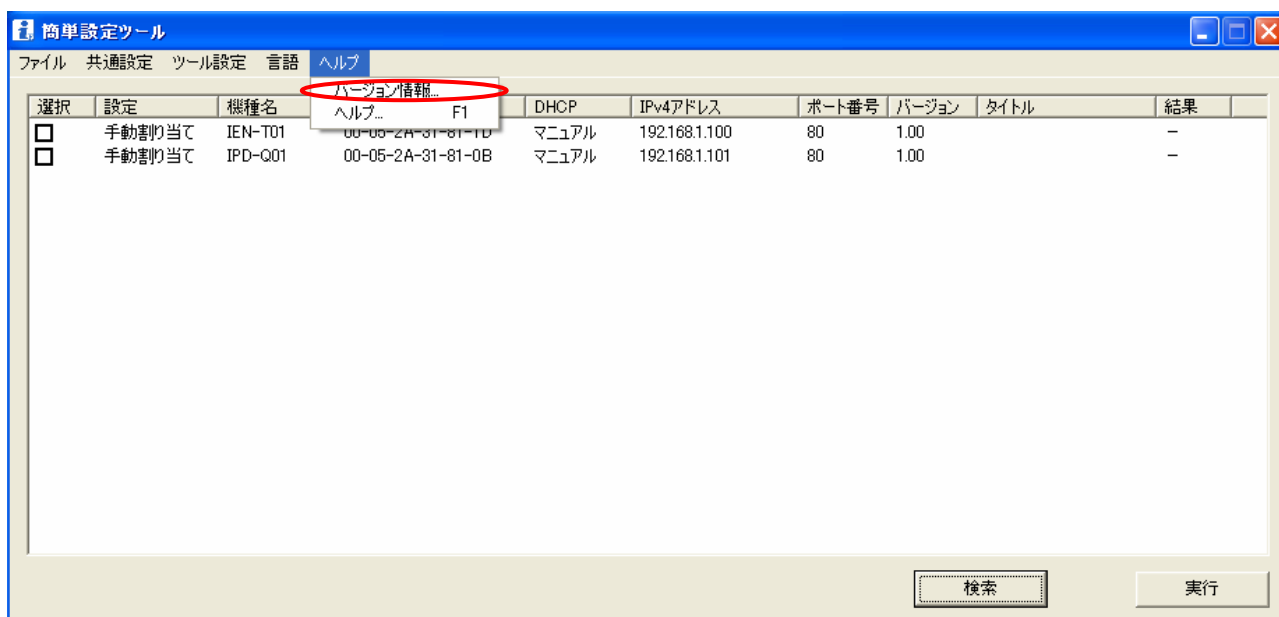
便利な機能－ブラウザ起動（2）

簡単設定ツールからInternet Explorerの起動ができます。



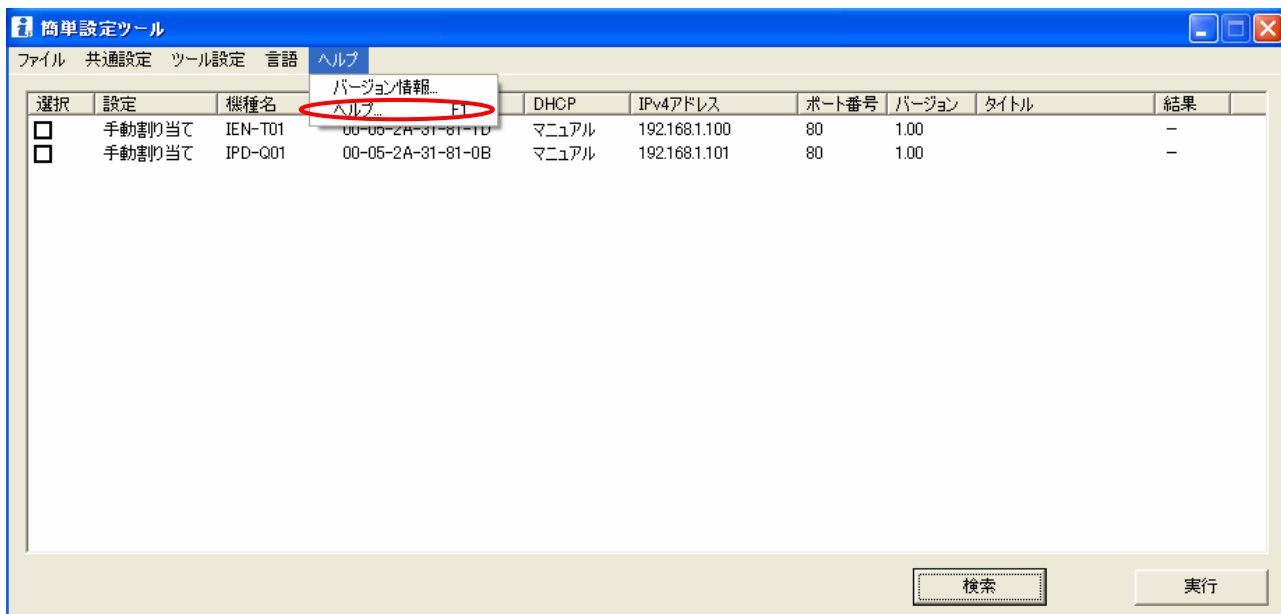
ヘルプバージョン表示

メニューのヘルプにてバージョン表示をクリックするとバージョン情報が表示されます。



ヘルプー取扱説明書表示

メニューのヘルプにてヘルプをクリックすると本書が表示されます。PDFファイルですのでPDFの表示ソフトを予めインストールして下さい。



トラブルシューティング

お問い合わせをする前にご確認下さい。

症 状	確認してください
一覧表示に何も表示されない。	● PC、ネットワークカメラ又はネットワークエンコーダ、ネットワークレコーダがLAN接続されていますか？
	● ネットワークカメラ又はネットワークエンコーダ、ネットワークレコーダの電源が入っていますか？
	● インストール後の最初の起動時に「Windowsの重要な警告」画面にて「ブロックする」を選択していませんか？ トラブルシューティングブロック解除P 26～29を行ってください。
一部のネットワークカメラ又はネットワークエンコーダが一覧表示に表示されない。	● ハブにPC、ネットワークカメラ又はネットワークエンコーダ、ネットワークレコーダがLAN接続されていますか？
	● LANケーブルが外れていませんか？
	● PCとネットワークカメラ又はエンコーダ、ネットワークレコーダを直接接続する場合は、LANケーブルがクロスケーブルですか？
	● 簡単設定ツールのログイン時のシステム名、パスワードがネットワークカメラ又はエンコーダ、ネットワークレコーダのシステム名、パスワードと同じですか？
	● ネットワークカメラ又はネットワークエンコーダのDHCP自動取得になっていてDHCPサーバーからIPアドレスを取得できていますか？

トラブルシューティングーブロック解除（1）

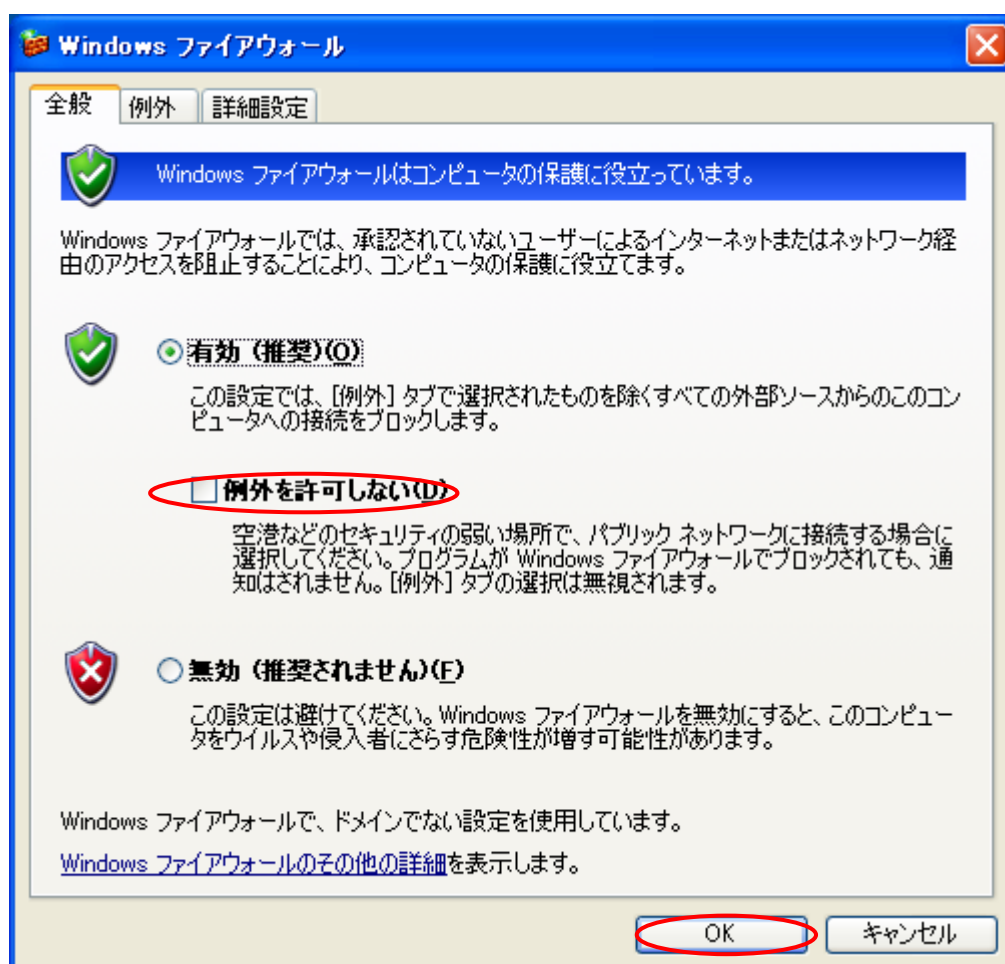
「Windowsファイアウォール」の「全般」にて「例外を許可しない」がチェックされている場合は、本ソフトウェアが正しく動作しません。「例外を許可しない」のチェックを外して「OK」をクリックして下さい。

「スタート」→「コントロールパネル」にて「Windowsファイアウォール」をダブルクリックします。



Windows ファイアウォール

「Windowsファイアウォール」の「全般」にて「例外を許可しない」のチェックを外し、「OK」をクリックします。



トラブルシューティングーブロック解除（2）

簡単設定ツールをインストール後、最初に起動時に「Windowsセキュリティの重要な警告」画面にて「ブロックする」を選択した場合、本ソフトウェアが正しく動作しません。下記の手順にてブロックを解除して下さい。

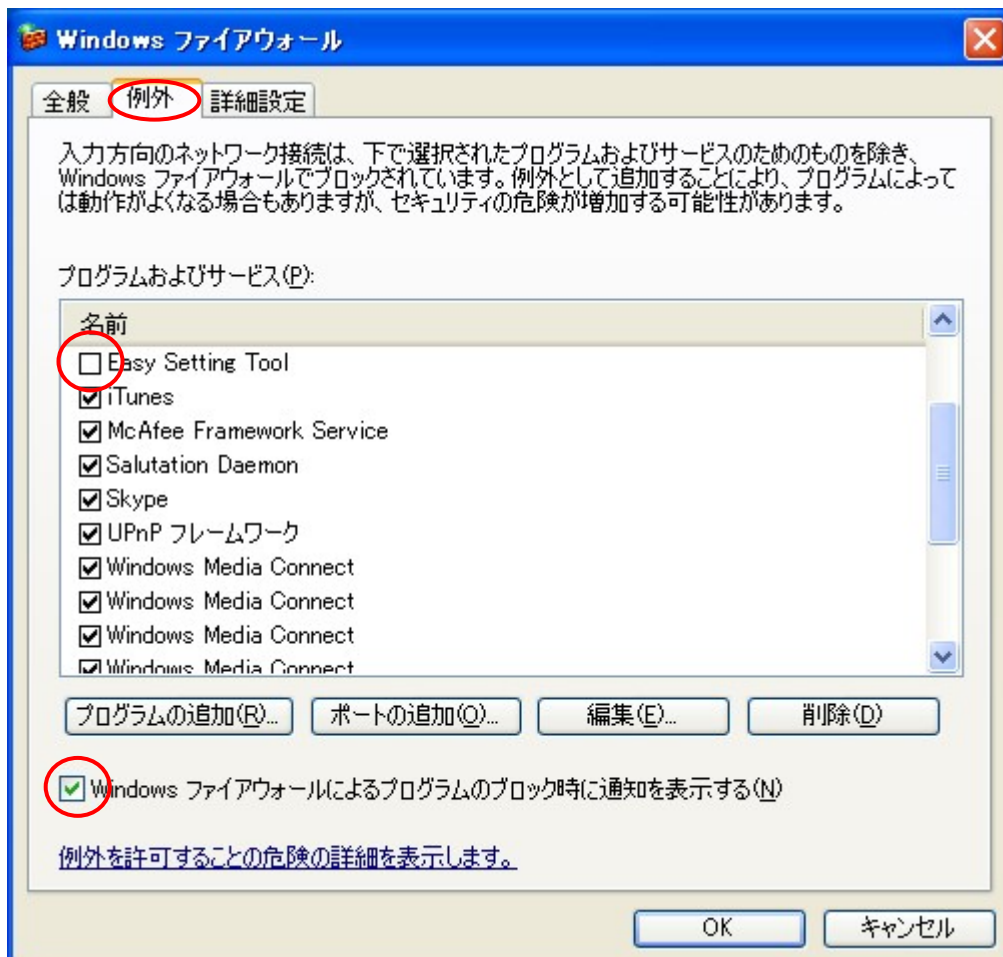


「スタート」 → 「コントロールパネル」にて「Windowsファイアウォール」をダブルクリックします。



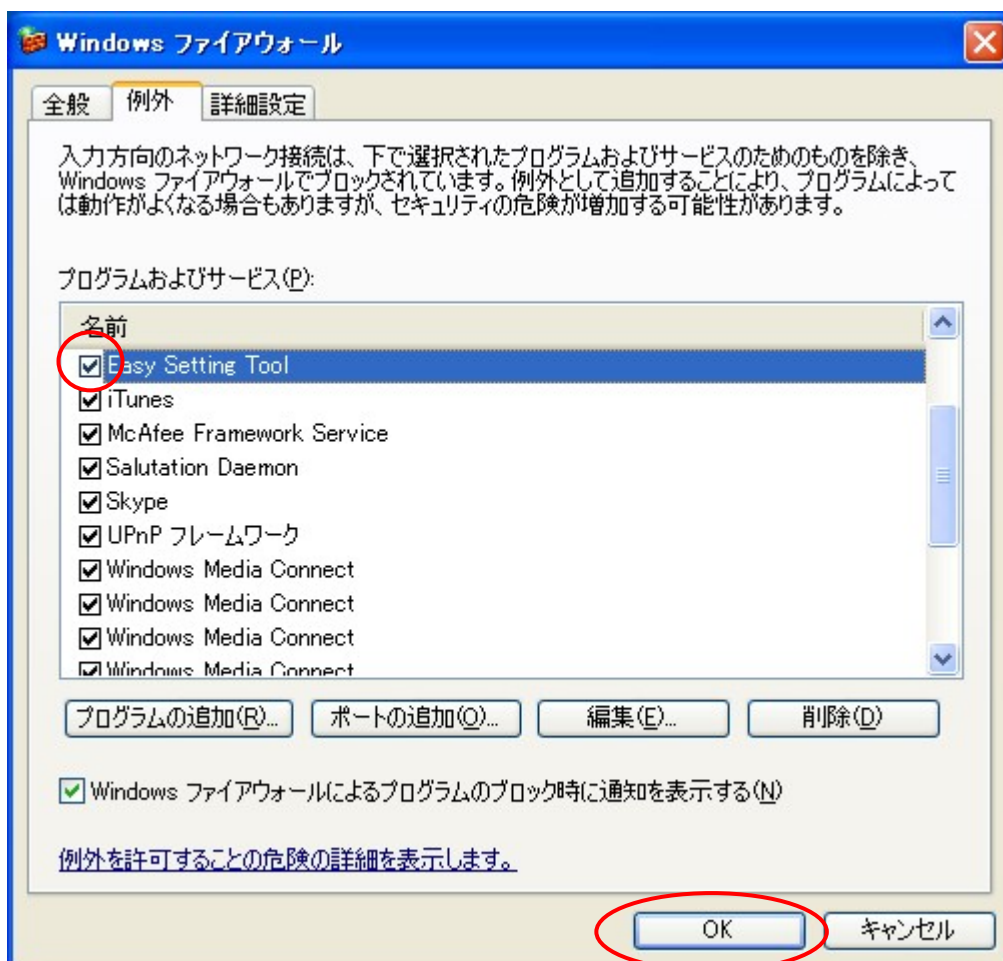
トラブルシューティングーブロック解除（3）

「例外」にてEasy Setting Toolがチェックされていなかったらチェックします。
「Windowsファイアウォールによるプログラムのブロック時に通知を表示する」はチェック状態にして下さい。



トラブルシューティングーブロック解除（４）

「OK」を選択します。



お問い合わせフォーマット

簡単設定ツール お問い合わせフォーマット

記入日

/ /

お客様情報	お名前		
	会社名		
	電話番号		
	FAX番号		
	メールアドレス		
代理店名			
弊社営業担当			
使用環境			
PC	メーカー名		
	機種名		
	OS	Windows2000・WindowsXP Home・Windows Pro・その他 ()	
	IEバージョン	Ver	
	IPアドレス		
	サブネットマスク		
	ゲートウェイ		
	優先DNS		
代替DNS			
簡単設定ツールバージョン	Ver		
ネットワークカメラ台数	台	SerNo	
ネットワークエンコーダ台数	台	SerNo	
ネットワーク接続状態 (できるだけ詳しくお書き下さい。)			
お問い合わせ内容・不具合内容			
弊社記入欄			

問合せでご提供頂きました個人情報、お客様のサポート活動及び当社製品のご案内などに活用させて頂き、そのために必要な範囲で池上通信機株式会社及びその関係会社、代理店等に、電子データ、書面により提供させて頂きますのでご了承の程お願い申し上げます。

お問い合わせフォーマット

簡単設定ツール お問い合わせフォーマット (記入例)

記入日 2006 / 7 / 1

お客様情報	お名前	池上 太郎	
	会社名	池上通信機株式会社	
	電話番号	XX-XXXX-XXXX	
	FAX番号	XX-XXXX-XXXX	
	メールアドレス	ikegami_tarou@xx.co.jp	
代理店名	なし		
弊社営業担当	池上一郎		
使用環境			
P C	メーカー名	xxx	
	機種名	xxx	
	OS	Windows2000・WindowsXP Home・Windows Pro・その他 ()	
	I Eバージョン	Ver 6.0.2900.2180.xpsp.sp2_gdr.050301.1519	
	I Pアドレス	192.168.1.50	
	サブネットマスク	255.255.255.0	
	ゲートウェイ	192.168.1.1	
	優先DNS	192.168.1.1	
代替DNS			
簡単設定ツールバージョン	Ver 1.00		
ネットワークカメラ台数	2台	SerNo 1,2	
ネットワークエンコーダ台数	0台	SerNo	
ネットワーク接続状態 (できるだけ詳しくお書き下さい。)			
ネットワークカメラ2台とP Cをハブに接続。			
お問い合わせ内容・不具合内容			
簡単設定ツールを起動したのですが、検索リストにネットワークカメラの情報がでません。			
弊社記入欄			

問合せでご提供頂きました個人情報、お客様のサポート活動及び当社製品のご案内などに活用させて頂き、そのために必要な範囲で池上通信機株式会社及びその関係会社、代理店等に、電子データ、書面により提供させて頂きますのでご了承の程お願い申し上げます。

Ikegami

国内営業グループ	〒146-8567	東京都大田区池上5-6-16	TEL : 03-5748-2211 (代)
札幌営業所	〒060-0051	北海道札幌市中央区南一条東1-3 パークイースト札幌	TEL : 011-231-8218 (代)
仙台営業所	〒980-0011	宮城県仙台市青葉区上杉1-5-15 日本生命勾当台南ビル	TEL : 022-227-2066 (代)
名古屋営業所	〒465-0051	愛知県名古屋市名東区社が丘1-1506 加藤第2ビル	TEL : 052-705-6521 (代)
大阪支店	〒564-0052	大阪府吹田市広芝町9-6 第1江坂池上ビル	TEL : 06-6389-4466 (代)
広島営業所	〒730-0017	広島県広島市中区鉄砲町5-16 サンケイビル	TEL : 082-223-3163 (代)
福岡営業所	〒812-0013	福岡県福岡市博多区博多駅東3-1-1 ノーリツビル福岡	TEL : 092-451-2521 (代)