

# 取扱説明書

---

カラーカメラ

---

MODEL

**ISD-890**

---



**Ikegami**  
池上通信機株式会社

このたびは Ikegami カラービデオカメラをお買い上げいただきありがとうございます。  
ます。

本機の性能を十分生かすため、この「取扱説明書」をよくお読みいただきますようお願いいたします。

## 目 次

	ページ
安全上のご注意 .....	2
1. 取扱上の注意事項 .....	8
2. 設置上の注意 .....	8
3. 概要 .....	8
4. 特長 .....	9
5. 各部の名称と機能 .....	10
6. レンズ選定時の注意点 .....	12
7. 接続例 .....	13
7-1. ISD-890 とモニタを Analog HD にて接続する場合 .....	13
7-2. ISD-890 とモニタを変換機を介して接続する場合 .....	13
8. 操作 .....	14
8-1. ユーザーセットアップ .....	14
8-2. セットアップボタンの名称と機能 .....	14
8-3. Focus EZ モードの操作方法 .....	14
8-4. セットアップメニューの表示方法 .....	14
9. 保証とアフターサービス .....	23
10. 仕様 .....	24
11. 外観図 .....	25
12. こんなときは？ .....	26
13. セットアップツリー .....	29

## 安全上のご注意 (必ずお守りください。)

### 安全に正しくお使いいただくために

ご使用前の前にこの「安全に正しくお使いいただくために」と「取扱説明書」をよくお読みの上、正しくお使いください。

お読みになった後はいつでも見られる所に保管してください。

#### 絵表示について

この取扱説明書および製品への表示では、製品を安全に正しくお使いいただき、あなたや他の人々への危害や財産への損害を未然に防止するために、いろいろな絵表示をしています。その表示と意味は次のようになっています。

内容をよく理解してから本文をお読みください。

- お買い上げになった機器に当てはまらない注意事項もありますが、ご了承ください。



**警告**

この表示を無視して、誤った取扱いをすると、人が死亡または重傷を負う可能性が想定される内容を示しています。



**注意**

この表示を無視して、誤った取扱いをすると、人が傷害を負う可能性が想定される内容および物的損害のみの発生が想定される内容を示しています。

#### 絵表示の例



△記号は注意（危険・警告を含む）を促す内容があることを告げるものです。

図の中に具体的な注意内容（左図の場合は感電注意）が描かれています。



○記号は禁止の行為であることを告げるものです。

図の中や近傍に具体的な禁止内容（左図の場合は分解禁止）が描かれています。



●記号は行為を強制したり指示する内容を告げるものです。

図の中に具体的な指示内容（左図の場合は電源プラグをコンセントから抜け）が描かれています。

## 安全上のご注意 (必ずお守りください。)



### 使用上の注意



- 本機のケース・裏パネル等はずさない！  
内部には高圧の部分があり、感電の原因となります。内部の点検・整備・修理は販売店または営業担当にご依頼ください。



- 本機の上に水などの入った容器を置かない！  
こぼれて中に入ると、火災・感電の原因となります。



- 本機の上に小さな金属物を置かない！  
中に入ると、火災・感電の原因となります。



- 表示された電源電圧以外は使用しない！  
火災・感電の原因となります。



- 本機に水が入ったり、ぬらしたりしない！  
火災・感電の原因となります。雨天・降雪中・海岸・水辺での使用は特にご注意ください。



- 本機の開口部から金属物や燃えやすいものなどの異物を差し込まない！落とし込まない！  
火災・感電の原因となります。



- 電源コードを傷つけない！加工しない！無理に曲げない！ねじらない！引っ張らない！加熱しない！  
コードが破損して火災・感電の原因となります。



- 本機を改造しない！  
火災・感電の原因となります。



- 風呂、シャワー室などの水場では使用しない！  
火災・感電の原因となります。



- 雷が鳴り出したら、同軸コネクタ／ケーブルや電源プラグに触れない！  
感電の原因となります。



- 指定された消費電力 (W) を越える装置は接続しない！  
火災の原因となります。本機の AC アウトレットが供給できる電力 (W) は AC アウトレット付近または取扱説明書に表示してあります。

## 安全上のご注意 (必ずお守りください。)

### 使用上の注意



- 不安定な場所に置かない！  
落ちたり、倒れたりして、けがの原因になります。



- 電源コードの上に重いものを置かない！本機の下敷きにしなない！  
コードが傷ついて、火災・感電の原因になります。コードの上を敷物などで覆うと、それに気付かず、重い物をのせてしまうことがあります。



- 水場に設置しない！  
火災・感電の原因となります。



- 指定された機器以外とは接続しない！  
火災・感電の原因となります。



- 本機の固定は工事専門業者に依頼を！  
本機を固定する場合は、指定された方法できちんと固定しないと、落ちたり、倒れたりして、火災・感電・けがの原因になります。特に、壁や天井に固定する場合は、必ず工事専門業者にご依頼ください。なお、取付け費用については、販売店または営業担当にご相談ください。

### 異常時の処理について



- 煙が出ている、変なおいや音がするなどの異常状態の場合は、すぐに電源スイッチを切り、電源プラグを抜く！



そのまま使用すると、火災・感電の原因となります。煙が出なくなるのを確認して、販売店または営業担当に修理をご依頼ください。お客様による修理は危険ですから絶対におやめください。



- 本機の内部に水などがいった場合は、電源スイッチを切り、電源プラグを抜く！



そのまま使用すると、火災・感電の原因となります。販売店または営業担当にご連絡ください。



- 本機の内部に異物が入った場合は、電源スイッチを切り、電源プラグを抜く！



そのまま使用すると、火災・感電の原因となります。販売店または営業担当にご連絡ください。

## 安全上のご注意 (必ずお守りください。)

### 異常時の処理について



## 警告



- 本機が故障した場合は、電源スイッチを切り、電源プラグを抜く！



そのまま使用すると、火災・感電の原因となります。販売店または営業担当に修理をご依頼ください。



- 本機を落としたり、ケースが破損した場合は、電源スイッチを切り、電源プラグを抜く！



そのまま使用すると、火災・感電の原因となります。販売店または営業担当にご連絡ください。



- 電源コードが傷んだ（芯線の露出・断線など）場合は、交換を依頼する！

そのまま使用すると、火災・感電の原因となります。販売店または営業担当に交換をご依頼ください。

### 使用上の注意



## 注意



- 本機に乗らない！  
倒れたり、こわれたりしてけがの原因になることがあります。



- 本機の上に重いものを置かない！  
バランスがくずれて倒れたり、落下して、けがの原因になることがあります。



- 移動させる場合は、必ず電源スイッチを切り、プラグを抜き、機器間の接続ケーブルをはずす！  
コードが傷つき、火災・感電の原因となることがあります。



- 長期間使用しないときは、安全のため必ず電源プラグをコンセントから抜く！  
火災の原因となることがあります。

## 安全上のご注意 (必ずお守りください。)

### 使用上の注意



**注意**



- **レンズで太陽・照明などをのぞかない!**  
強い光が目にあたると視力障害を起こすことがあります。

### 設置について



- **湿気やほこりの多い場所に置かない!**  
火災・感電の原因となることがあります。



- **調理台や加湿器のそばなど油煙や湿気が当たる場所に置かない!**  
火災・感電の原因となることがあります。



- **本機の通風孔をふさがない!**  
通風孔をふさぐと内部に熱がこもり、火災の原因となることがあります。次のような使い方はしないでください。  
本機を仰向けや横倒し、逆さまにする。風通しの悪い狭い所に押し込む。じゅうたんや布団の上に置く。テーブルクロスなどを掛ける。



- **電源コードを熱器具に近づけない!**  
コードの被ふくが溶けて、火災・感電の原因となることがあります。



- **電源プラグを抜くときは、電源コードを引っ張らない!**  
コードが傷つき、火災・感電の原因となることがあります。必ずプラグを持って抜いてください。



- **濡れた手で電源プラグを抜き差ししない!**  
感電の原因となることがあります。

## 安全上のご注意 (必ずお守りください。)

### お手入れについて



- お手入れの際は安全のため、スイッチを切り電源プラグを抜く！  
感電の原因となることがあります。



- 1年に一度くらいは、販売店または営業担当に内部の掃除の相談を！  
本機の内部にほこりがたまったまま使用し続けると、火災・故障の原因となることがあります。特に、湿気の多くなる梅雨期の前に行うと、より効果的です。なお、掃除費用については販売店または営業担当にご相談ください。



## 1. 取扱上の注意事項

- 水のかかるところや、湿気の多いところでは使用しないでください。
- 周囲温度が、-10℃～+50℃を越える暑いところや寒いところでは使用しないでください。  
画像や部品に悪影響を与えたり、故障の原因になります。
- カメラのケースは、絶対にあけないでください。  
内部には精密部品が入っており、故障や事故の原因になります。
- 設置工事や接続の際は、必ず電源を切ってから行ってください。
- 運搬の際にカメラを落としたり、強い衝撃を与えないでください。
- 撮像素子には、手をふれないでください。
- カメラを太陽に向けしないでください。
- 使用するレンズによってはハンチング、光量低下等が発生する場合があります。その場合はレンズの再調整を行ってください。
- 撮像素子の特性上、高温時にノイズが増えたり画面がざらついた感じになる場合がありますが、故障ではありません。

## 2. 設置上の注意

- カメラを設置する際は、落下によるけがや事故の原因となることのないよう設置してください。
- 塩害や腐食性ガスが発生する場所には設置しないでください。
- 振動の無いところに設置してください。
- 本機は屋内使用を前提として設計されています。屋外で使用する際は雷や水への対策を行った上で使用してください。

## 3. 概要

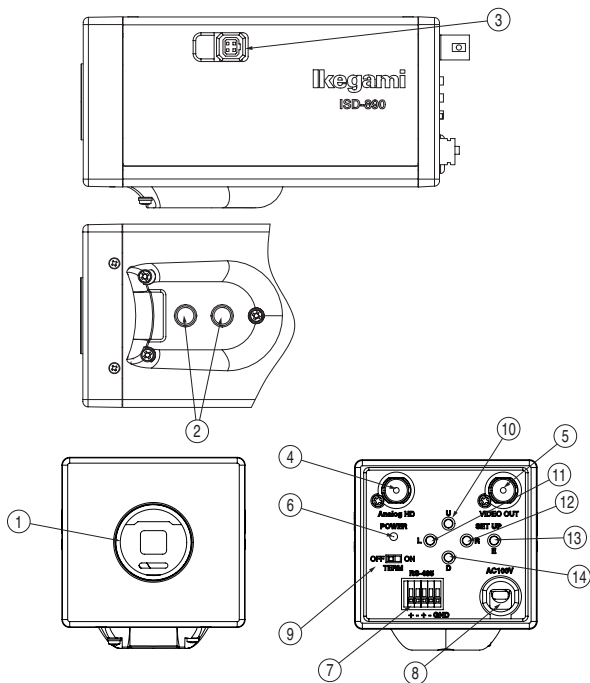
本機は、フル HD (1920 × 1080 画素) の 1/2 型 CMOS センサーを採用し、ワイドダイナミックレンジ機能を搭載した高精細で高性能な単板カラーテレビカメラです。

Analog HD の映像出力に加え、昼夜切替機能、電子感度アップ機能、逆光補正、オートアイリス機能等を備えており、監視用途全般に適した CCTV カメラです。

## 4. 特長

- (1) 高感度  
電子感度アップ機能と適切な自動感度制御機能を備えており、低照度でもカラー映像の撮影が可能です。
- (2) Analog HD 出力  
VBS 出力の他に、高精細な Analog HD 信号を出力することができます。  
(Analog HD 信号を表示するには動作確認が取れている専用のモニターが必要になります。)  
※ Analog HD は 30fps のみ出力可能です。
- (3) ワイドダイナミックレンジ  
WDR 機能により、広帯域でも見やすい映像を実現します。  
照度差の大きい場所で撮影しても、明暗差のある被写体を鮮明に、そして自然な状態で見ることができます。
- (4) オートアイリス機能  
DC アイリスレンズに対応していますので、多様な CCTV 用オートアイリスレンズを使用することができます。
- (5) オートフランジバック調整機構付き  
ズームレンズを使用する場合のフォーカストラッキング調整が容易に行なえます。
- (6) Focus EZ 機能  
オートアイリスレンズの絞りが開放になりますので、日中の明るい環境でも被写界深度を気にすることなく容易にフォーカス調整が行えます。
- (7) RS-485 通信機能  
RS-485 通信機能が付いているので外部 PC 等からのカメラ制御が可能となり、より高度な監視システムを構築することが可能です。
- (8) プライバシーマスク機能  
プライバシーマスク機能が装備されていますので、個人情報の保護等、映してはならない被写体に対してマスクングすることが可能です。

## 5. 各部の名称と機能



- ① レンズマウント（CSマウント）  
レンズ取付マウントです。各種CSマウントレンズが使用できます。
- ② ホルダー取付ネジ穴  
カメラをカメラホルダーに取付けるためのネジ穴です。一般のカメラ三脚にも取付けることができます。

### ご注意

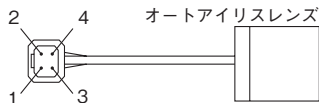
三脚やカメラホルダーなどの取付ネジ（1/4" - 20UNC）の長さ  
は必ず5.5mm以下のものをご使用下さい。

- ③ オートアイリスコネクター  
DC アイリスレンズを装着するコネクターです。ビデオアイリスレンズは非対応です。

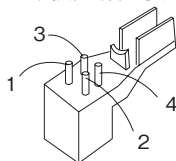
適合コネクター：E4-191J-100 または同等品

—コネクターのケーブル配線—

1. 制動コイル (-)
2. 制動コイル (+)
3. 駆動コイル (+)
4. 駆動コイル (-)



※レンズの取扱説明書を参照の上、上図のように配線してください。



コネクター内部ピン番号

- ④ Analog HD OUT  
Analog HD 映像の出力端子です。Analog HD 映像を表示させるには、Analog HD 信号対応モニターが必要です。  
※ Analog HD は 30fps のみ出力可能です。
- ⑤ 映像出力端子 (VIDEO OUT)  
映像信号の出力端子です。モニターやスイッチャー等の映像入力端子に接続します。(75 Ω で終端して下さい。)
- ⑥ パワーインジケーター  
カメラに電源が入力されているとき、緑の LED が点灯します。カメラに電源が入力されメンテナンスの時期が近づいた際、オレンジの LED が点滅します。
- ⑦ RS-485 端子台  
RS-485 を使用する際に接続します。
- ⑧ AC100V 用電源コード  
AC100V の電源入力コードです。AC90 ~ 110V を入力してください。
- ⑨ RS-485 終端抵抗設定スイッチ  
RS-485 接続の端に位置する場合、スイッチを ON に設定してください。
- ⑩～⑭カメラのセットアップ機能スイッチ  
操作の項目を参照してください。

## 6. レンズ選定時の注意点

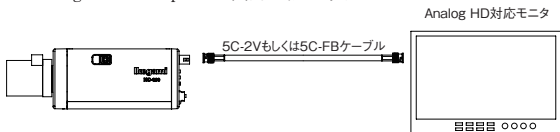
レンズ選定時は以下の点に注意してください。

- ・本機は DC アイリスレンズにのみ対応しています。VIDEO アイリスや P アイリスには対応していません。
- ・本機と組み合わせるレンズは、1/2 型かそれ以上の有効エリアを持つものを選択して下さい。VBS 出力時はセンサーの有効画素全てを使用していませんが、使用していない箇所の映像がケラれることの無いよう注意してください。
- ・2メガピクセルか、それ以上の解像力を持ったレンズを選択することで本機の性能を生かすことが出来ます。

## 7. 接続例

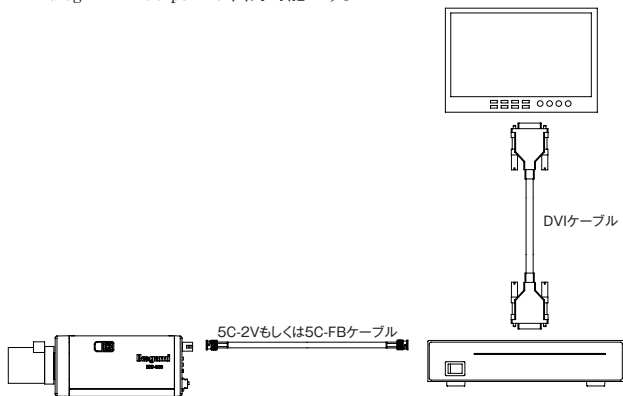
### 7-1. ISD-890 とモニタを Analog HD にて接続する場合

※ Analog HD は 30fps のみ出力可能です。



### 7-2. ISD-890 とモニタを変換機を介して接続する場合

※ Analog HD は 30fps のみ出力可能です。

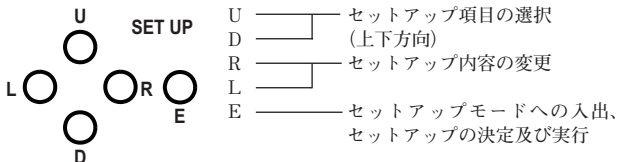


## 8. 操作

### 8-1. ユーザーセットアップ

このカメラは、画質・ID等、ユーザーセットアップが可能です。  
セットアップメニューは、ツリータイプになっており、オンスクリーンキャラクター表示にてセットアップすることができます。  
カメラの設置時に、各機能をセットアップすることができます。

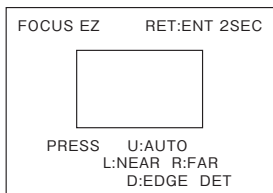
### 8-2. セットアップボタンの名称と機能



※セットアップメニューに入るにはEボタンを2秒以上押し続けてください。

### 8-3. Focus EZ モードの操作方法

フランジバックを調整する機能です。  
セットアップメニューが表示されていない状態で、Uボタンを2秒以上押し続けることでFocus EZモードに入ることが出来ます。オートアイリスレンズの場合、レンズの絞りを強制的に開放し、日中の明るい環境でも被写界深度を気にすることなくフォーカス調整が行えます（カメラの感度は自動補正され、表示される映像への影響はありません）。



#### 注意：

Focus EZ 動作中は絶対にカメラの電源を切らないでください。  
カメラの電源を切った場合、フォーカスが合わなくなる可能性が有ります。万一フォーカスが合わなくなった場合は営業担当へご連絡ください。

### 8-4. セットアップメニューの表示方法

Eボタンを2秒以上押し続けると、セットアップメニューが表示されます。  
セットアップメニュー上で、色のついている項目は設定の選択項目を示しています。

L、Rボタンで各選択項目の変更をします。

## 8-4-1. セットアップメニュー 1/4

※ EXIT からメニューを終了させないと設定は保存されません。

SETUP MENU	
PAGE	1/4
DAY/NIGHT	AUTO↓
SENS-UP	OFF
SUTTER	OFF
LIGHT CONT.	OFF
IRIS LEVEL	10
GAIN	AGC
WHITE BAL.	ATW1
EXIT	CANCEL RESET

### (1) PAGE

ページの切り換えができます。

### (2) DAY/NIGHT

昼夜切換の選択ができます。

① AUTO…昼間は高画質のカラー画像、夜間は高感度の白黒画像を自動的に切り換えます。ここでEボタンを押すと、右画面が出ます。

- ・ SW LEVEL…昼夜切換輝度レベルの設定ができます。

DARK、MID、BRIGHTの順にDAY/NIGHTの切り替わりポイントが明るくなります。

- ・ HYSTERESIS…撮像時の光源によってはDAY/NIGHTの切り替わり時に何度もカラー白黒映像に切り替わる現象が発生することがあります。この現象を防ぐため、LOW、MID、HIGH、IRの中から適切な設定を選んでください。

LOW、MID、HIGH、IRの順にヒステリシスが大きくなります。

※ HYSTERESISにてIR選択時、SW LEVELはDARKしか選択できません。

② COLOR…カラーモード固定となります。

③ B/W…白黒モード固定となります。

### (3) SENS UP

電子感度アップモードの選択、電子感度アップ倍率の選択ができます。

※ WDRモードとSENS UPの同時選択は出来ません。

① OFF…電子感度アップモードがOFFになります。

② ON…電子感度アップモードがONになります。

MAX MAG…電子感度アップモード時の最大倍率を設定します。

倍率を上げると高感度になりますが、動きは滑らかでなくなります。

DAY/NIGHT	
SW LEVEL	MID
HYSTERESIS	MID
RET	EXIT



#### (4) SHUTTER

① OFF…シャッター速度は設定されているフレームレートにより異なります。

例) 30fps → 約 33.3mSec

59.94fps → 約 16.7mSec

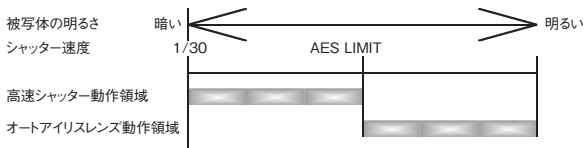
② FL…フリッカレスモードです。シャッター速度が1/100になります。蛍光灯環境下にてフリッカによる映像のちらつきが気になる場合に使用してください。

※ 本モードを使用する場合はオートアイリスレンズと組み合わせて使用してください。

③ AES…シャッタースピードをカメラがコントロールすることで明るさを調整します。

・ AES LIMIT…AES の上限を設定できます。オートアイリスレンズを装着している場合、AES LIMIT に設定したシャッター速度より明るさを落とす必要がある際はオートアイリスレンズが動作します。

※ AES LIMIT の値を変更し SETUP MENU を抜けた際、カメラが再起動します。



#### (5) LIGHT CONTROL

LIGHT CONTROL を選択し、左右ボタンで逆光補正、ワイドダイナミックの選択が出来ます。

① BLC…逆光補正モードです。画面の枠内が見易くなりますが、枠外は白っぽくなり見づらくなります。

枠の大きさ、位置を設定することができます。

・ ON…通常の逆光補正です。

② WDR…ワイドダイナミックレンジモードです。

下層にて WDR の効き具合を調整できます。

※ WDR を ON にした場合、フリッカが発生する可能性が有ります。

※ WDR を ON にした場合、SHUTTER は自動的に AES が選択されます。

※ WDR モードと SENS UP の同時選択は出来ません。

#### (6) IRIS LEVEL

IRIS LEVEL を調整することが出来ます。

設定によってはレンズがハンティングを起こすことがありますので注意してください。

#### (7) GAIN

ゲインモードの選択をします。

① AGC…自動感度調整モードです。

② HYP-AGC…AGC よりもさらに高感度ですが、感度が上がっているときには画面のザラツキが目立つ場合があります。

③ LOW

比較的明るいところ用の感度をあまり上げないノイズのない固定 GAIN です。DAY&NIGHT を Color か B/W かつ、SENS UP を OFF に設定した際に選択可能です。

④ MID

HIGH と LOW の中間的な固定 GAIN です。

DAY&NIGHT を Color か B/W かつ、SENS UP を OFF に設定した際に選択可能です。

⑤ HIGH

暗い場所用の高感度の固定 GAIN です。

DAY&NIGHT を Color か B/W かつ、SENS UP を OFF に設定した際に選択可能です。

(8) WHITE BALANCE

ホワイトバランスモードの選択、マニュアルホワイトバランスの設定をします。

① ATW 1…ホワイトバランスが自動追尾になります。

屋内における蛍光灯環境下では ATW 1 での使用をお勧めします。

② ATW 2…ホワイトバランスが自動追尾になります。

ATW 1 よりも色温度範囲が広がります。ATW 1 と比べた場合、通常光源において色ずれが起こる可能性があります。

屋外やナトリウム灯光源下では ATW 2 での使用をお勧めします。

③ AWC…ワンプッシュオートホワイトバランスです。

目標の被写体を写して、E ボタンを長押しすることにより、ホワイトバランスをあわせませす。

④ MANUAL…手動でホワイトバランス

を調整することが出来ます。

C-TEMP でおおまかな色温度を設定し、R-GAIN と B-GAIN で色温度を微調整してください。

WHITE BAL.	
C-TEMP	5000K
R-GAIN	10
B-GAIN	10
RETURN	↓

(9) EXIT

セットアップ設定を保存してメニューを終了します。

(10) CANCEL

セットアップ設定を前回セーブした内容に戻します。

(11) RESET

セットアップメニューを工場出荷時に戻します。

RESET にカーソルを合わせ、E ボタンを押すことでリセットすることができます。

但し、以下の設定は RESET しても工場出荷時の設定には戻りません。

- ・ VIDEO FLIP
- ・ VIDEO FORMAT
- ・ RS-485ID

## 8-4-2. セットアップメニュー 2/4

※ EXIT からメニューを終了させないと設定は保存されません。

SETUP MENU	
PAGE	2/4
CHROMA	10
DETAIL	5
PEDESTAL	0
VIDEO LEVEL	10
DNR	OFF
DEFOG	OFF
D-ZOOM	1. 0X
EXIT	CANCEL RESET

- (1) PAGE  
ページの切り換えができます。
- (2) CHROMA  
クロマレベルの調整ができます。画面を見ながら調整してください。
- (3) DETAIL  
ディテールの調整ができます。画面を見ながら調整してください。
- (4) PEDESTAL  
ペダスタルレベルの調整ができます。画面を見ながら調整して下さい。
- (5) VIDEO LEVEL  
ビデオレベルの調整ができます。画面を見ながら調整してください。
- (6) DNR (Digital Noise Reduction)  
ノイズリダクションの設定が出来ます。  
ノイズリダクションを強くかけるとノイズは減りますが、映像がぼやけたり、流れたように見えます。
- (7) DEFOG  
霧が出ている際に使用することで、映像を見やすくします。
- (8) D-ZOOM  
カメラの信号処理にて実現するズーム機能です。  
ズーム倍率を上げていくことで、映像が荒くなります。
- (9) EXIT  
セットアップ設定を保存してメニューを終了します。
- (10) CANCEL  
セットアップ設定を前回セーブした内容に戻します。
- (11) RESET  
セットアップメニューを工場出荷時に戻します。  
RESET にカーソルを合わせ、E ボタンを押すことでリセットすることができます。  
但し、以下の設定は RESET しても工場出荷時の設定には戻りません。
  - ・ VIDEO FLIP
  - ・ VIDEO FORMAT
  - ・ RS-485ID

### 8-4-3. セットアップメニュー 3/4

※ EXIT からメニューを終了させないと設定は保存されません。

SETUP MENU	
PAGE	3/4
ACE	OFF
VIDEO FLIP	OFF
PRIVACY MASK	OFF
CAMERA ID	OFF
EXIT CANCEL RESET	

(1) PAGE

ページの切り換えができます。

(2) ACE (Adaptive Contrast Enhancer)

低輝度（黒）階調が無く見難い場合、本機能を設定することで低輝度の階調を変化させて見易くすることが出来ます。

※ WDR を選択中は ACE を有効にすることは出来ません。

(3) VIDEO FLIP

映像反転の設定をします。

- ① OFF…映像反転しません。
- ② HORIZ…映像を左右に反転します。
- ③ VERT…映像を上下に反転します。
- ④ BOTH…映像を上下左右に反転します。

(4) PRIVACY MASK

最大 12 ヶ所のプライバシーマスクの設定ができます。

PRIVACY MASK の項目を ON に設定し、E ボタンを押すと右の画面が表示されます。

この画面では、プライバシーマスクの ON/OFF を設定し、PAINT の項目でマスクの色を設定します。

マスクの色は GRAY（グレー）/BLACK（黒）/WHITE（白）の 3 種類から選択できます。

PRIVACY MASK の項目で ON を設定し、その位置で E ボタンを押すと個別にマスクの位置、サイズが設定できます。

PRIVACY MASK	
ZONE NUM	1
ZONE DISP	ONJ
PAINT	GRAY
RETURN	J

(5) CAMERA ID

最大 24 文字を画面表示することができます。

① OFF…CAMERA ID 表示をしません。

② ON…CAMERA ID 表示をします。

● ID 文字の設定

CAMERA ID を ON にした状態で、E ボタンを押すと右の画面になります。

- ・ L、R ボタンで文字を選択してください。E ボタンで決定と同時に一文字進みます。一文字削除したい場合は、PREV/NEXT にカーソルを合わせ、L、R ボタンで進ませて削除したい文字にカーソルを合わせ、 を入力してください。

- ・ CLEAR…ここを選択して E ボタンを押すと、ID が消去されます。
- ・ POSITION…ここを選択すると L、R ボタンで画面上の ID 表示位置を設定できます。

CAMERA ID	
ABCDEFGHIJKLMNQRST UVWXYZ_0123456789 !"#\$%&'()*+,-./:;=?@~	
PREV/NEXT	
POSITION↓	CLEAR
RETURN	

(6) EXIT

セットアップ設定を保存してメニューを終了します。

(7) CANCEL

セットアップ設定を前回セーブした内容に戻します。

(8) RESET

セットアップメニューを工場出荷時に戻します。

RESET にカーソルを合わせ、E ボタンを押すことでリセットすることができます。

但し、以下の設定は RESET しても工場出荷時の設定には戻りません。

- ・ VIDEO FLIP
- ・ VIDEO FORMAT
- ・ RS-485ID

## 8-4-4. セットアップメニュー 4/4

※ EXIT からメニューを終了させないと設定は保存されません。

SETUP MENU	
PAGE	4/4
VIDEO FORMAT	J
COLOR BAR	OFF
DETECT AREA	CVBS
RS-485 ID	1
MENU LOCK	J
SYSTEM INFO.	
EXIT	CANCEL RESET

### (1) PAGE

ページの切り換えができます。

### (2) VIDEO FORMAT

センサーのスキャンレートおよび VIDEO FORMAT 切替が可能です。

VIDEO FORMAT の設定を 1080p30 にすると、CVBS の映像の滑らかさが犠牲になります。CVBS 信号を使用する際は 1080p60 にすることをお勧めします。

※ VIDEO FORMAT の設定は、

SETUP MENU で RESET を押しても変更されません。

※ Analog HD 信号を使用する際は 1080p30 に設定してください。

それ以外の設定では映像が正しく映りません。

VIDEO FORMAT	
FRAME RATE	1080p 60
OK	CANSEL

### (3) COLOR BAR

L,R ボタンでカラーバーを表示します。再度 L,R ボタンでメニューに戻ります。

### (4) DETECT AREA

カメラの自動露光制御とホワイトバランスの測光エリアを、利用する映像信号にあわせて切り替えることが出来ます。

CVBS 信号を利用する際は設定を CVBS に、Analog HD 信号を利用する際は設定を Analog HD に切替えてください。

初期設定は CVBS です。

Analog HD 信号と CVBS 信号を同時に利用する際は、設定を Analog HD にして下さい。

BLC 設定を ON にしている場合は、BLC で設定したスポット測光枠が優先されます。

- (5) RS-485 ID  
RS-485 の ID を 1 ～ 207 の範囲で設定することが出来ます。  
メニューをリセットしても RS-485 ID は変わりません。
- (6) MENU LOCK  
セットアップ内容を不用意に変更されないようにメニューロック機能があります。
- ① ロックする場合  
L、R ボタンで ON に設定してください。
- ② 動作  
ロックされていると EXIT のみが有効となり、その他は一切操作できなくなります。
- ③ 解除する場合  
セットアップメニューを閉じた状態で  
U → R → D → L → U → D → E の順番にボタンを押してください。  
途中で間違えた場合は最初からやり直してください。
- (7) SYSTEM INFO.  
ファームウェアのバージョン情報を確認することができます。
- (8) EXIT  
セットアップ設定を保存してメニューを終了します。
- (9) CANCEL  
セットアップ設定を前回セーブした内容に戻します。
- (10) RESET  
セットアップメニューを工場出荷時に戻します。  
RESET にカーソルを合わせ、E ボタンを押すことでリセットすることができます。  
但し、以下の設定は RESET しても工場出荷時の設定には戻りません。
- ・ VIDEO FLIP
  - ・ VIDEO FORMAT
  - ・ RS-485ID

## 9. 保証とアフターサービス

この商品には保証書（本書内）を添付しておりますのでお買いあげの際にお受け取り下さい。そして所定事項の記入および記載事項をご確認の上、大切に保存して下さい。

- 保証期間は、お買い上げ日より1年間です。（ただし消耗品は除く）  
保証書の記載内容よりお買い上げの販売店が修理いたします。詳しくは保証書をご覧ください。
  - 保証期間経過後の修理については、販売店または営業担当にご相談下さい。修理によって機能が維持できる場合には、お客様のご要望により有償修理いたします。
  - 修理をご依頼の時は、お手数でももう一度取扱説明書をよくお読みになり、再度お確かめの上、型名、ご購入日、故障状況などをできるだけ詳しくお知らせ下さい。
  - その他のアフターサービスについてご不明な点は、お買い上げの販売店または営業担当にご相談下さい。
- ※ 早め、早めの保守点検の実施をおすすめします。

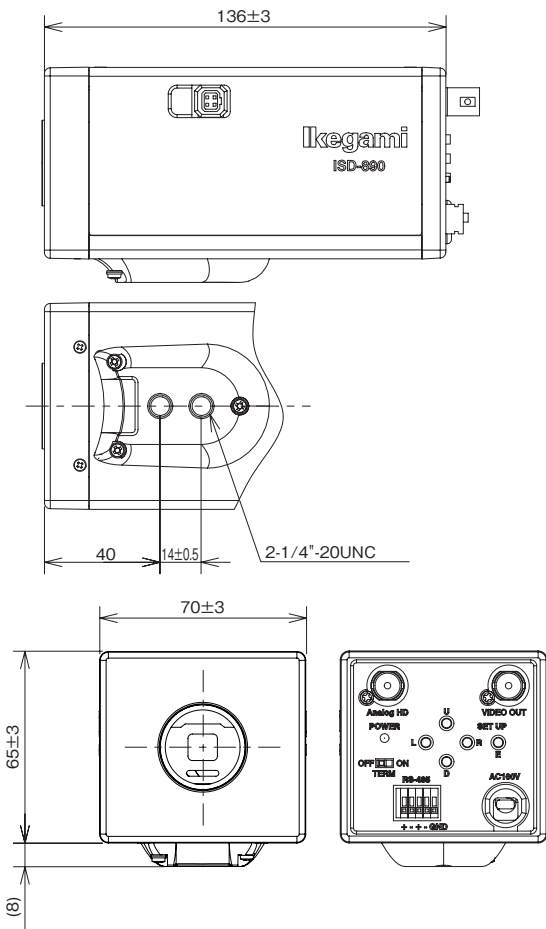


## 10. 仕様

- (1) 撮像素子 1/2 型 CMOS センサー  
有効画素数 1920(H) × 1080(V)  
CVBS 出力時の有効画素は 1440(H) × 1080(V)  
プログレッシブスキャン
- (2) 走査方式
- (3) 同期方式 内部同期：Crystal-lock
- (4) 映像出力 VBS (サイドカット)、Analog HD
- (5) 最低照度 0.13Lx/F1.4 (映像出力 50%、電子感度アップ OFF、カラー)  
0.0021Lx/F1.4 (映像出力 50%、電子感度アップ 64 倍、カラー)  
0.026Lx/F1.4 (映像出力 50%、電子感度アップ OFF、白黒)  
0.00041Lx/F1.4 (映像出力 50%、電子感度アップ 64 倍、白黒)
- (6) S/N 比 52dB 以上
- (7) 水平解像度 800TV 本 (Analog HD 出力)  
540TV 本 (VBS 出力)
- (8) 電子シャッター オート/マニュアル/フリッカレス  
(フリッカレスは WDR との併用不可)
- (9) 電子感度アップ OFF/ON (最大 64 倍、WDR との併用不可)
- (10) 昼夜切換 True Day/Night、オート/マニュアル
- (11) ワイドダイナミック OFF/ON (逆光補正、フリッカレス、電子感度アップとの併用不可)
- (12) 逆光補正 OFF/ON (ワイドダイナミックとの併用不可)
- (13) ゲイン調整 オート/マニュアル (Low、Mid、High)  
(ゲインマニュアル選択は、電子感度アップ OFF かつ昼夜切替マニュアル時のみ可能)  
ATW1/ATW2/AWC/MANUAL  
レベル調整可能
- (14) ホワイトバランス
- (15) DETAIL 補正
- (16) ノイズリダクション OFF/ON (Low、Mid、High)
- (17) レンズマウント C S マウント (C マウントアダプター取付可能)
- (18) デフォグ OFF/ON (Low、Mid、High)
- (19) プライバシーマスク 付き (最大設定可能数 12 箇所)
- (20) ミラー機能 OFF/ON (上下左右反転)
- (21) 文字表示 OFF/ON (表示可能文字 24 文字、英数字、記号対応)
- (22) 電子ズーム 最大 10 倍 (0.1 倍刻みで設定可能)
- (23) オートアイリス機能 DC アイリス対応
- (24) フラッシュバック調整 オート調整可能
- (25) 電源 AC100V ± 10%、50/60Hz
- (26) 消費電力 約 8W
- (27) 動作周囲温度/湿度 -10 ~ +50°C / 90%RH 以下。(但し、結露しないこと)
- (28) 外形寸法 (W・H・D) 70 × 65 × 136mm (但し、突起部を除く)
- (29) 質量 750g 以下
- (30) Analog HD 動作確認済みモニター 池上通信機製 FCM-E1510HD (1080p30 のみ表示可)  
池上通信機製 FCM-E2470HD (1080p30 のみ表示可)  
EIZO 製 FDF2123W (1080p30 のみ表示可)
- (31) 入出力コネクター ・ VBS OUT : BNC  
・ Analog HD OUT : BNC  
・ LENS : 4P  
(適合プラグ E4-191J-150 又は同等品)  
・ RS-485 入出力 : 5P  
・ 取扱説明書 : 1 冊
- (32) 付属品

※ 仕様は予告なしに変更することがあります。

## 11. 外観図



## 12. こんなときは？

- ・カメラ背面のLEDが、緑と赤（オレンジ）で点滅している。  
→長期間使用されており、カメラに搭載されている部品が寿命を迎える可能性が有ります。寿命部品を交換する為のメンテナンスをお勧めします。
- ・カメラのSETUP MENUを表示してもSETUP MENU LOCKEDと表示されてしまい、OSD操作が出来ない。  
→MENU LOCK機能が有効になっており、SETUP MENUを操作できない状態です。  
MENU LOCK機能を解除するにはSETUP MENU LOCKEDが表示されている状態で「E」ボタンを押してください。  
その後、カメラ背面スイッチを以下の順に操作してください。  
「U」→「R」→「D」→「L」→「U」→「D」→「E」
- ・Analog HDコネクタをモニタに接続しても映像が映らない。  
→Analog HDに対応したモニタと接続されていますか？Analog HD信号を映すには専用モニタが必要です。
- ・リモートセットアップユニット（RCU-701、RCU-801）と接続したが、SETUP MENUを操作できない。  
→本機はリモートセットアップユニットには非対応です、リモートセットアップユニットからカメラの操作は出来ません。
- ・カメラの映像がハンチング（明るくなったり暗くなったりを繰り返す現象）する。  
→IRIS LEVELの設定値を変えてみてください。
- ・リモートフランジバックでオート制御してもフォーカスが合わない。  
→被写体によってはフォーカスを自動であわせることが出来ないことがあります。その場合は手動でフォーカスをあわせて下さい。
- ・RS-485のコマンドリストが欲しいのですが。  
→営業担当へご連絡ください。
- ・カメラのセットアップメニューを保存した際、カメラの映像が途切れる（映像が黒くなる）ことがある。  
→変更したメニューによってはカメラの映像が途切れることが有ります。故障では有りません。
- ・画面がちらつく。  
→商用電源周波数が50Hzの地域でフリッカ（画面が点滅するように明暗を繰り返す現象）が気になる場合は、カメラメニュー「SHUTTER」内の「FL」を選択してください。  
その際に被写体の照度差が大きく映像の暗い箇所が見え難い場合は、カメラメニュー「ACE」を「LOW」、「MIDDLE」、「HIGH」のいずれかに設定してください。

- ・ Analog HD の映像がモニタ画面の上下で分割されてしまっている。  
上下で2枚の映像が圧縮され映ってしまっている。  
→ VIDEO FORMAT が 1080p30 に設定されていますか？  
Analog HD 信号を使用する際は VIDEO FORMAT を 1080p30 に設定する必要が有ります。

# MEMO

-----

-----

-----

-----

-----

-----

-----

-----

-----

-----

-----

-----

-----

-----

-----

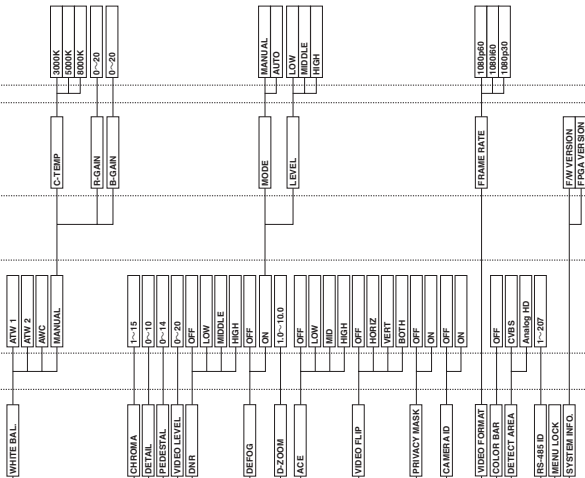
-----

-----

-----

## 13. セットアップツリー





TOP

2ND

3RD

4TH

## 保証書

品番	ISD-890		
製造番号			
お客様名	様		
ご住所	〒	TEL	
取扱販売店名・住所・電話番号			
保証期間	お買い上げ日		
	年	月	日より <b>1年間</b>

本書は、本書記載内容で無料修理をさせていただきますをお約束するものです。

保証期間中に故障が発生した場合は、お買上げの販売店にご依頼いただき、出張修理に際して本書をご提示ください。

お買上げ年月日、販売店名など記入もれがありますと無効となります。かならずご確認ください、記入のない場合はお買上げの販売店にお申し出ください。

本書は再発行いたしません。たいせつに保管してください。

## 《無料修理規定》

- 取扱説明書、本体貼付ラベル等の注意書に従った正常な使用状態で故障した場合には、お買上げの販売店が無料修理致します。
- 保証期間内に故障して無料修理をお受けになる場合には、お買上げの販売店にご依頼ください。なお、離島及び離島に準ずる遠隔地への出張修理を行なった場合には、出張に要する実費を申し受けます。
- 保証期間内でも次の場合には有料修理になります。
  - 使用上の誤り及び不当な修理や改造による故障及び損傷
  - お買上げ後の設置場所の移動、落下等による故障及び損傷
  - 火災、地震、水害、落雷、その他の天災地変、公害や異常電圧による故障及び損傷
  - 本書の提示がない場合
  - 本書にお買上げの年月日、お客様名、販売店名の記入のない場合、或いは字句を書き替えられた場合
- 本書は日本国内においてのみ有効です。

※この保証書は記載内容の範囲で無料修理をお約束するものです。従ってこの保証書によって、お客様の法律上の権利を制限するものではありませんので、保証期間経過後の修理についてご不明の場合は、お買上げの販売店、又は最寄りの弊社営業所にお問合わせ下さい。

●万が一故障が発生した場合は、お買上げの販売店にお申し出下さい。本商品は当社保証規定に基づいて保証させていただいております。

# Ikegami

池上通信機株式会社

本社：

〒146-8567 東京都大田区池上5-6-16

TEL (03)5700-1111(大代)

<http://www.ikegami.co.jp>

営業本部 〒146-8567 東京都大田区池上5-6-16

大阪支店 〒564-0052 吹田市広芝町9-6 第1江坂池上ビル

名古屋支店 〒465-0051 名古屋市長東区社が丘1-1506 加藤第2ビル

九州支店 〒812-0016 福岡市博多区博多駅南3-7-10 STビル

札幌営業所 〒060-0031 北海道札幌市中央区北1条東2丁目5-2 札幌泉第2ビル

仙台営業所 〒983-0869 仙台市宮城野区鉄砲町西1-14 富士フィルム仙台ビル

☎(03)5748-2281(代)

☎(06)6389-2833(代)

☎(052)705-6521(代)

☎(092)451-2521(代)

☎(011)231-8218(代)

☎(022)292-2420(代)