

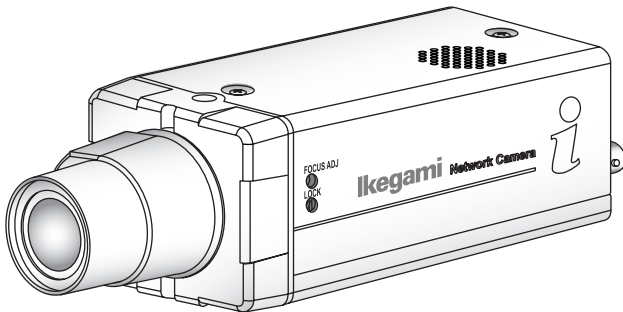
取扱説明書

(導入編)

ネットワークカメラ

MODEL

IPD-Q01



安全上のご注意 (必ずお守りください。)

安全に正しくお使いいただくために

ご使用前にこの「安全に正しくお使いいただくために」と「取扱説明書」をよくお読みの上、正しくお使いください。

お読みになった後はいつでも見られる所に保管してください。

絵表示について

この取扱説明書および製品への表示では、製品を安全に正しくお使いいただき、あなたや他の人々への危害や財産への損害を未然に防止するために、いろいろな絵表示をしています。その表示と意味は次のようになっています。

内容をよく理解してから本文をお読みください。

- お買い上げになった機器に当てはまらない注意事項もありますが、ご了承ください。



警告

この表示を無視して、誤った取扱いをすると、人が死亡または重傷を負う可能性が想定される内容を示しています。



注意

この表示を無視して、誤った取扱いをすると、人が傷害を負う可能性が想定される内容および物的損害のみの発生が想定される内容を示しています。

絵表示の例



△記号は注意（危険・警告を含む）を促す内容があることを告げるものです。

図の中に具体的な注意内容（左図の場合は感電注意）が描かれています。



○記号は禁止の行為であることを告げるものです。

図の中や近傍に具体的な禁止内容（左図の場合は分解禁止）が描かれています。



●記号は行為を強制したり指示する内容を告げるものです。

図の中に具体的な指示内容（左図の場合は電源プラグをコンセントから抜け）が描かれています。

安全上のご注意 (必ずお守りください。)



警告

使用上の注意



- 本機のケース・裏パネル等はずさない！
内部には高圧の部分があり、感電の原因となります。内部の点検・整備・修理は販売店または営業マンにご依頼ください。



- 本機の上に水などの入った容器を置かない！
こぼれて中に入ると、火災・感電の原因になります。



- 本機の上に小さな金属物を置かない！
中に入ると、火災・感電の原因となります。



- 表示された電源電圧以外は使用しない！
火災・感電の原因となります。



- 本機に水が入ったり、ぬらしたりしない！
火災・感電の原因になります。雨天・降雪中・海岸・水辺での使用は特にご注意ください。



- 本機の開口部から金属物や燃えやすいものなどの異物を差し込まない！落とし込まない！
火災・感電の原因となります。



- 電源コードを傷つけない！加工しない！無理に曲げない！ねじらない！引っぱらない！加熱しない！
コードが破損して火災・感電の原因となります。



- 本機を改造しない！
火災・感電の原因となります。



- 風呂、シャワー室などの水場では使用しない！
火災・感電の原因となります。



- 雷が鳴り出したら、同軸コネクタ／ケーブルや電源プラグに触れない！
感電の原因になります。



- 指定された消費電力 (W) を越える装置は接続しない！
火災の原因となります。本機のACアウトレットが供給できる電力(W)はACアウトレット付近または取扱説明書に表示してあります。

安全上のご注意 (必ずお守りください。)

設置について



警告



- 不安定な場所に置かない！

落ちたり、倒れたりして、けがの原因になります。



- 電源コードの上に重いものを置かない！本機の下敷きしない！コードが傷ついて、火災・感電の原因になります。コードの上を敷物などで覆うと、それに気付かず、重い物をのせてしまうことがあります。



- 水場に設置しない！

火災・感電の原因となります。



- 指定された機器以外とは接続しない！

火災・感電の原因となります。



- 本機の固定は工事専門業者に依頼を！

本機を固定する場合は、指定された方法できちんと固定しないと、落ちたり、倒れたりして、火災・感電・けがの原因になります。特に、壁や天井に固定する場合は、必ず工事専門業者にご依頼ください。なお、取付け費用については、販売店または営業マンにご相談ください。

異常時の処理について



- 煙が出ている、変なおいや音がするなどの異常状態の場合は、すぐに電源スイッチを切り、電源プラグを抜く！



そのまま使用すると、火災・感電の原因となります。煙が出なくなるのを確認して、販売店または営業マンに修理をご依頼ください。お客様による修理は危険ですから絶対におやめください。



- 本機の内部に水などが入った場合は、電源スイッチを切り、電源プラグを抜く！



そのまま使用すると、火災・感電の原因となります。販売店または営業マンにご連絡ください。



- 本機の内部に異物が入った場合は、電源スイッチを切り、電源プラグを抜く！



そのまま使用すると、火災・感電の原因となります。販売店または営業マンにご連絡ください。

安全上のご注意 (必ずお守りください。)

異常時の処理について



警告



- 本機が故障した場合は、電源スイッチを切り、電源プラグを抜く！



そのまま使用すると、火災・感電の原因となります。販売店または営業マンに修理をご依頼ください。



- 本機を落としたり、ケースが破損した場合は、電源スイッチを切り、電源プラグを抜く！



そのまま使用すると、火災・感電の原因となります。販売店または営業マンにご連絡ください。



- 電源コードが傷んだ（芯線の露出・断線など）場合は、交換を依頼する！

そのまま使用すると、火災・感電の原因となります。販売店または営業マンに交換をご依頼ください。

乾電池について



- 機器使用の乾電池を、お子様の手の届くところに置かない！
電池はお子様の手の届かない所に置いてください。万一、飲み込んだ場合は医師に相談してください。

使用上の注意



注意



- 本機に乗らない！
倒れたり、こわれたりしてけがの原因になることがあります。



- 本機の上に重いものを置かない！
バランスがくずれて倒れたり、落下して、けがの原因になることがあります。



- 移動させる場合は、必ず電源スイッチを切り、プラグを抜き、機器間の接続ケーブルをはずす！
コードが傷つき、火災・感電の原因となることがあります。



- 長期間使用しないときは、安全のため必ず電源プラグをコンセントから抜く！
火災の原因となることがあります。

安全上のご注意 (必ずお守りください。)

使用上の注意



注意



- 専用ACアダプタ以外は使用しない！

定格外のACアダプタを使用すると、火災・感電の原因になることがあります。



- レンズで太陽・照明などをのぞかない！

強い光が目にあたると視力障害を起こすことがあります。

設置について



- 湿気やほこりの多い場所に置かない！

火災・感電の原因となることがあります。



- 調理台や加湿器のそばなど油煙や湿気が当たる場所に置かない！

火災・感電の原因となることがあります。



- 本機の通風孔をふさがない！

通風孔をふさぐと内部に熱がこもり、火災の原因となることがあります。次のような使い方はしないでください。

本機を仰向けや横倒し、逆さまにする。風通しの悪い狭い所に押し込む。じゅうたんや布団の上に置く。テーブルクロスなどを掛ける。



- 電源コードを熱器具に近づけない！

コードの被ふくが溶けて、火災・感電の原因となることがあります。



- 電源プラグを抜くときは、電源コードを引っ張らない！

コードが傷つき、火災・感電の原因となることがあります。必ずプラグを持って抜いてください。



- 濡れた手で電源プラグを抜き差ししない！

感電の原因となることがあります。

乾電池について



- 指定以外の乾電池は使用しない！

乾電池の破裂・液もれにより、火災・けが・周囲を汚損する原因となることがあります。

安全上のご注意 (必ずお守りください。)

乾電池について



注意



- 新しい電池と古い電池を混ぜて使わない！

乾電池の破裂・液もれにより、火災・けが・周囲を汚損する原因となることがあります。



- 乾電池は極性 (+, -) を正しくつなぐ！

間違えると、乾電池の破裂・液もれにより、火災・けが・周囲を汚損する原因となることがあります。



- 乾電池を分解・加熱しない！火中・水中に投げ入れない！

ショートや破裂・液もれにより、火災・けがの原因となることがあります。

お手入れについて



- お手入れの際は安全のため、スイッチを切り電源プラグを抜く！

感電の原因となることがあります。



- 1年に一度くらいは、販売店または営業マンに内部の掃除の相談を！

本機の内部にほこりがたまったまま使用し続けると、火災・故障の原因となることがあります。特に、湿気の多くなる梅雨期の前に行うと、より効果的です。なお、掃除費用については販売店または営業マンにご相談ください。

この装置は、情報処理装置等電波障害自主規制協議会 (VCCI) の基準に基づくクラス A 情報技術装置です。この装置を家庭環境で使用すると電波妨害を引き起こすことがあります。この場合には使用者が適切な対策を講ずるよう要求されることがあります。

はじめに

このたびは本機をお買い上げいただきまして、誠にありがとうございます。
本機の機能を十分に理解して頂くため、必ずご使用前に、この取扱説明書をお読み頂き正しくお使いいただきますようお願いいたします。

取扱い上のご注意

取扱い上のご注意

衝撃や振動は故障の原因となりますので取扱いには十分ご注意ください。

1. 設置場所と取扱いについて

- ◇設置工事の際は、必ず機器に電源を供給せずに行ってください。
- ◇カメラのケースは絶対に開けないでください。内部には精密部品が入っており、故障や事故の原因になります。
- ◇周囲温度は定格内、非結露の場所で使用してください。
- ◇本体の通風孔をふさいだり、覆ったりしないでください。
- ◇電源電圧は定格内で使用してください。
- ◇衝撃や振動は、キズや故障の原因となりますので、取扱いには注意してください。
- ◇直射日光や暖房などの強い熱のあたる場所には設置しないでください。
- ◇強力な磁界や強い電波のある場所には設置しないでください。
- ◇本機をラジオ・テレビなどの無線機に隣接して設置されますと、受信障害の原因となる場合があります。
- ◇電源を入れたまま本機を移動させないでください。

2. 著作権、個人情報保護について

- ◇著作権を有する映像や個人情報保護に相当する映像などを配信する場合は、十分注意してください。

付属品をご確認ください

	数量
◇取扱説明書	1
◇保証書（本書内）	1
◇レンズコネクタ	1

目次

安全上のご注意 ⚠ 警告

安全上のご注意 ⚠ 注意

はじめに

取扱い上の注意

付属品をご確認ください

目次

1. 概要	1
2. 特長	1
3. 各部の名称と機能	2
4. 基本接続方法 LANケーブルの接続	4
4-1. PCと直接接続する場合	4
4-2. イーサネット (HUB) に接続する場合	4
5. 応用接続方法 アラームの接続	5
5-1. アラームの接続	5
5-2. 音声の接続	5
6. PCを設定する インターネットエクスプローラの設定	6
6-1. IPアドレスの設定	6
6-2. インターネットエクスプローラの設定	9
7. カメラの電源を入れる	10
8. カメラとPCを接続する	10
9. カメラを設定する IPアドレス他の設定	11
10. 故障かな?と思ったら	12
11. 仕様	13
12. 外観図	14
13. 保証とアフターサービス	15

1. 概要

本機は、1/3 インチ CCD を使用し、ネットワークに接続するための Web サーバ機能を搭載した PoE 対応の監視用カラーネットワークカメラです。画像圧縮は JPEG2000 を採用し高画質な映像をスケーラブル配信します。イーサネットに接続し、容易に監視カメラネットワークシステムを構築することができます。

逆光補正・AES・オートアイリス・フリッカレスなどの機能を備え、一般監視用としての基本性能を重視しました。

また、木の葉のゆれなどに反応しにくい屋外対応型のモーションディテクション（動き検出）を採用し、誤報の少ないアラーム警報機能を装備しています。他にも、画面上の非監視領域はプライバシーマスク機能で映像を隠すことができます。

2. 特長

(1) 高画質対応

画像圧縮は、高圧縮・高品質な画像圧縮が行なえるウェーブレット変換方式の JPEG2000 を採用しています。

(2) スケーラブル同時配信

JPEG2000 の特長であるスケーラブル機能により、ネットワーク端末ごとの汎用ブラウザで映像の解像度を選択し監視することができます。最大 30 枚／秒のスムーズな動きの映像や保存用の高精細な画像を得ることができるなど、端末の性能に合わせた監視が可能です。

(3) 屋外対応モーションディテクション

木の葉のゆれなどに反応しにくい屋外対応型のモーションディテクション（動き検出）を採用し、誤報の少ないアラーム警報機能を装備しています。

(4) アラーム機能

アラームが発生するとアラーム発生以前からの映像を記録するプリアラーム機能や、メールにて指定のアドレスに通知する機能を装備しています。

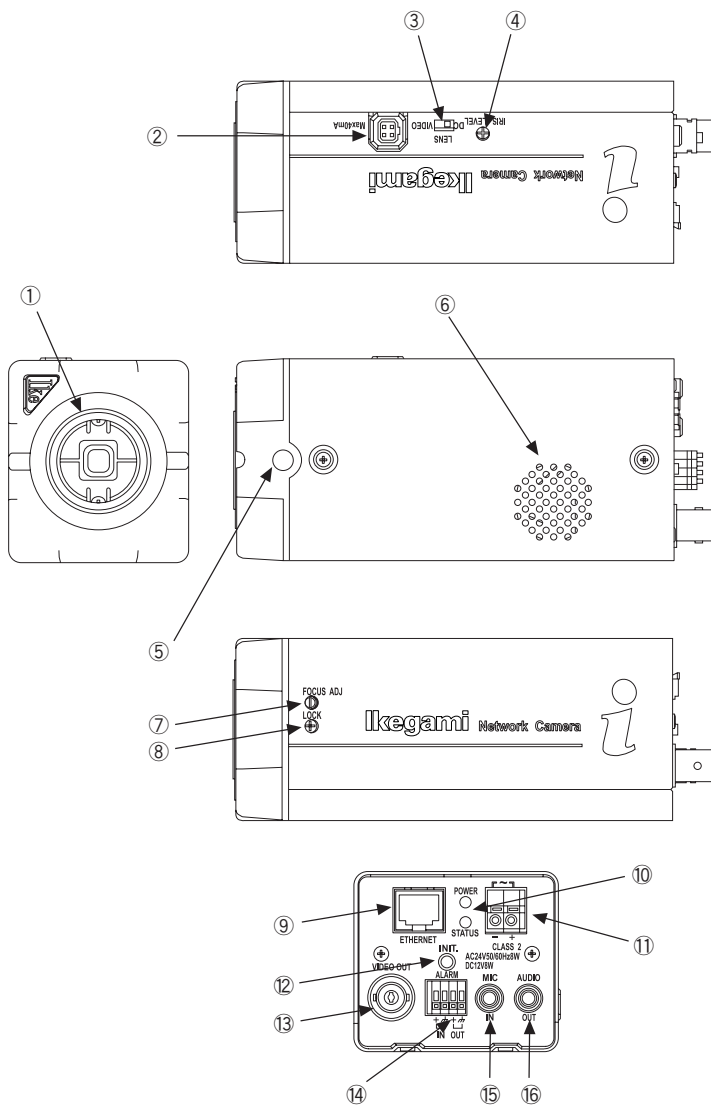
(5) 保 守

ネットワーク経由にて、本機のソフトウェアバージョンアップや自己診断による保守を行うことができます。

(6) PoE 対応

PoE 対応の HUB からイーサネットケーブルを経由して電源供給することができます。

3. 各部の名称と機能



- ① レンズマウント (CS)
レンズ取り付けマウントです。各種CSマウントレンズが使用できます。
- ② オートアイリスコネクタ
オートアイリスレンズを接続するコネクタです。
- ③ レンズ切換スイッチ
使用するオートアイリスレンズの種類に応じてVIDEOアイリスと、DCアイリスを切り換えるスイッチです。
- ④ アイリスレベル調整ボリューム (IRIS LEVEL)
DCレンズ使用時の、レベル調整用ボリュームです。
- ⑤ カメラ取付ネジ穴
カメラをカメラホルダに取付けるためのネジ穴です。一般のカメラ用三脚にも取り付けることができます。

ご注意

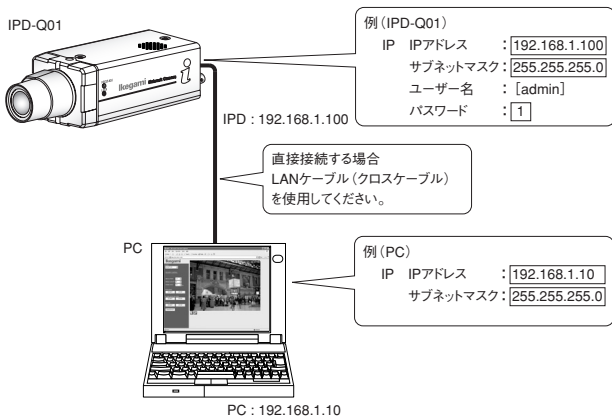
三脚やカメラホルダなどの取付ネジ(1/4"-20UNC)の長さは必ず5.5mm以下のものをご使用ください。

- ⑥ 通風孔
放熱用ファンの通風孔です。
- ⑦ フランジバック調整器
使用するレンズによってはフランジバックの調整が必要になる場合があります。レンズ側のフォーカシングでピント(焦点)が合わないときは調整してください。
- ⑧ フランジバックの固定ネジ
カメラのフランジバックを微調整した後、機械的に固定するものです。
- ⑨ ETHERNET
LANケーブル(カテゴリ5以上)を配線します。PoEに対応しています。
- ⑩ LED表示
POWER (緑) 正常時、点滅します。
STATUS (オレンジ) 正常時、点滅します。
- ⑪ 電源入力端子
DC12V / AC24V 兼用の電源入力端子です。
PoEと同時に電源供給した場合は、こちらが優先されます。
- ⑫ INIT スイッチ
 - ・起動後に長押しした場合
 - ⑬ 映像出力 (モニタ用) にIPアドレスなどの様々な情報が表示されます。その後、短く押しとページがめくれます。再度長押しすると、情報表示が消えます。
 - ・押しながら電源供給し、そのまま10秒ほど押し続けた場合
ファームウェアのアップロードに失敗した場合などに、本機を工場出荷状態に戻すことができます。
その場合、IPアドレスやファームウェアも出荷時の状態に戻りますので、IPアドレスなどの再設定が必要となります。
- ⑬ 映像出力端子
映像信号の出力端子です。モニタやスイッチャなどの映像入力端子に接続します。
- ⑭ アラーム端子
IN ノーマリオープンが無電圧接点アラーム入力です。外付けセンサなどを接続します。
OUT オープンコレクタ出力です。動き検出の感知やIN端子がショートするとアラーム出力します。
- ⑮ マイク入力端子
マイク入力端子です。音声が必要な場合、マイクを接続してください。
- ⑯ 音声出力
音声出力端子です。外部音声出力機器(LINE端子)に接続してください。

4. 基本接続方法 LANケーブルの接続

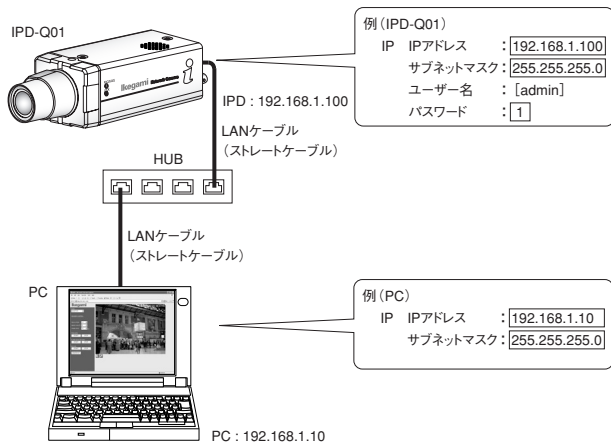
4-1. PC と直接接続する場合

カテゴリ5以上のLANケーブル（クロスケーブル）を使用してください。



4-2. イーサネット（HUB）に接続する場合

カテゴリ5以上のLANケーブル（ストレートケーブル）を使用してください。

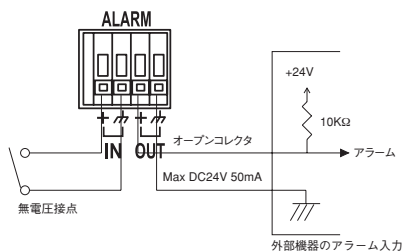


5. 応用接続方法 アラームの接続

5-1. アラームの接続

本機に電源が供給されていないことを確認してから接続してください。

■接続例



■アラーム動作

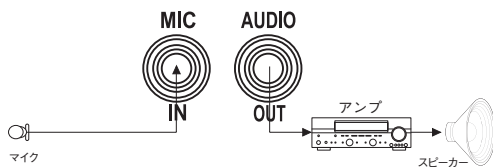
IN : アラームが入ると設定されたアドレスにメールを送信します。アラームOUTが出力されます。

OUT : アラーム IN がショートされた時や動き検出アラーム発生時に一定時間出力されます。

5-2. 音声の接続

本機に電源が供給されていないことを確認してから接続してください。

■接続例



■音声

本機側の音声をクライアント PC に送信し、クライアント PC のマイク音声を出力します。

6. PC を設定する インターネットエクスプローラの設定

本機と接続する前に、PC の IP アドレスと IE（インターネットエクスプローラ）の設定を変更します。（既存のネットワークから切り離して設定してください。）

6-1. IP アドレスの設定

初めにカメラと接続するために、PC を既存のネットワークから外してから、PC の IP アドレスをカメラの IP アドレスに合わせます。

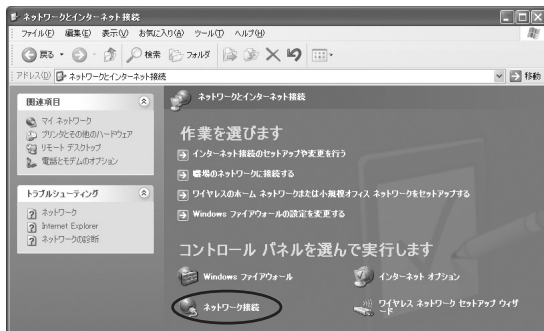
- ① IP アドレスの設定はローカルエリア接続のプロパティから行います。
「ローカルエリア接続」プロパティの表示
スタートボタンをクリックし、コントロールパネルをクリックします。



- ② 「ネットワークとインターネット接続」をクリックします。



- ③ 「ネットワーク接続」をクリックします。



- ④ 「ローカルエリア接続」を右クリックし、「プロパティ」をクリックします。

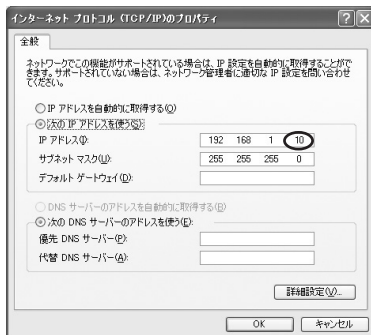


- ⑤ 「インターネットプロトコル (TCP/IP)」プロパティの表示
「インターネットプロトコル (TCP/IP)」をクリックし、「プロパティ」をクリックします。



- ⑥ 「次の IP アドレスを使う」をクリックして選択します。入力、設定していきます。
- ※カメラ設定後に元の IP アドレスに戻すため、現在の IP アドレスなどを控えておくことをおすすめします。

- ・ IP アドレスを “192.168.1.〇”（〇は 100 以外）に設定してください。
- ・ サブネットマスクを “255.255.255.0” に設定してください。



初期設定

URL : <http://192.168.1.100/>
 ユーザー名 : admin
 パスワード : 1
 IP アドレス : 192.168.1.100
 サブネットマスク : 255.255.255.0
 ゲートウェイ : 192.168.1.1
 MTU : 1454
 DNSサーバー : 192.168.1.1
 HTTPポート : 80
 HTTPSポート : 443

PC動作環境

本製品の映像を表示したり、設定、メンテナンスを行うには、以下の条件に合うPCが必要になります。

- Microsoft Windows XP
- Internet Explorer 6.0
- Intel Pentium 4 2.0GHz 以上
- メモリ 256MB 以上 (512MB 以上推奨)

7. カメラの電源を入れる

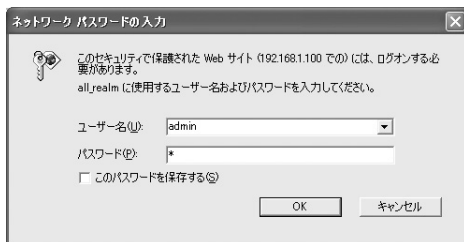
本機には電源スイッチはありません。電源を供給すると、約10秒で起動し、LEDが点滅します。なお、PC（WindowsXP SP1）が初めて本機と接続した場合は、約30秒で起動します。

8. カメラとPCを接続する

カメラとPCを直接接続する場合はLANケーブル（クロス）で接続してください。カメラとPCをHUB経由で接続する場合はLANケーブル（ストレート）で接続してください。Internet ExplorerのアドレスバーにカメラのURLを入力します。初期設定では、“http://192.168.1.100/”となります。

アドレス(🔍)

ポップアップウィンドウが開き、ユーザー名とパスワードを聞かれますので、管理者、または操作者のユーザー名とパスワードを入力し、をクリックします。初期設定では、管理者のユーザー名が“admin”、パスワードが“1”です。操作者は登録されていません。

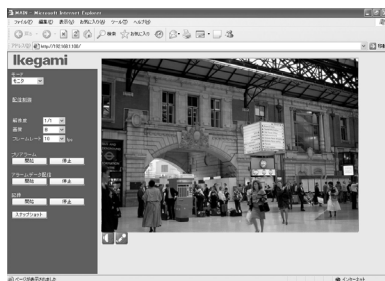


ユーザー名とパスワードが正しければ、監視画面が表示されます。※初めてPCと接続する場合には下記のメッセージが出ますので、「インストールする」をクリックしてください。ActiveXがインストールされます。（2回目以降の接続時には表示されません。）



（上記は Windows XP SP2 の画面です。）

ActiveX がインストールされ監視画面が出ます。



9. カメラを設定する IPアドレス他の設定

- ・監視画面からのモード選択
「モニタ」、「設定」、「メンテナンス」と各モードを切り替えられます。
- ・カメラ設定（AGC、逆光補正、AES、フリッカレスのON/OFF）などは「設定」モード「カメラ」から設定可能です。
- ・カメラのIPアドレス（初期設定 192.168.1.100）は「設定」モード「IPv4」で変更できます。
※詳細は下記 URL から应用編をダウンロードしてご覧いただけます。

重要！

应用編は以下の URL からダウンロードできます。

主要な項目は下記のとおりです。

- カメラ／エンコーダに接続する
- 基本的な設定（カメラ設定、IPアドレス変更）
- アラーム機能を使用する
- カメラを操作する
- その他の設定
- メンテナンスする
- 困ったときは？
- 用語集

URL <http://www.ikegami.co.jp/products/security/index.html>

- ・「簡単設定ツール」について
ネットワークカメラやネットワークエンコーダのIPアドレスを簡単に変更できる便利なツールです。複数台のIPアドレスを変更する場合、便利にご使用いただけます。
上記Webアドレスからツール（ソフトウェア）をダウンロードすることができます。
ご使用前に、「簡単設定ツール」の取扱説明書をよくお読みのうえ正しくお使いください。

10. 故障かな？と思ったら

修理を依頼する前に、故障かな？と思ったらまず次の内容を確認してください。

症 状	確認してください	参照 ページ
電源が入らない	●電源がきちんと入力されていますか？	3
	●PoEの場合、LAN ケーブルが本機に確実に接続されていますか？	3
PCと接続できない	●IP アドレスはありますか？	6、10
	●LAN ケーブルのストレート、クロスは合っていますか？	3
	●LAN ケーブルが外れていませんか？	
	●HUB の電源が切れていませんか？	
	●HUB との接続は合っていますか？	
1分以上緑LED が点灯または消灯 したままになっている	●電源供給をやめ、担当サービスマンへ連絡してください。	
1分以上オレンジ LEDが点灯または 消灯したままに なっている	●電源供給をやめ、担当サービスマンへ連絡してください。	

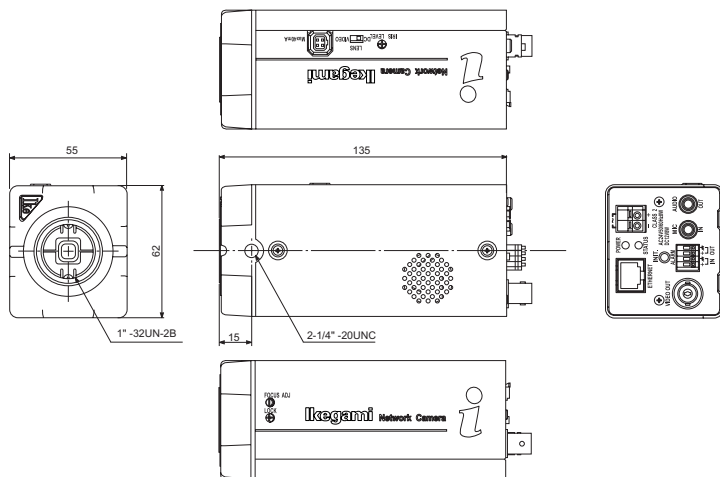
※ PC 接続後のトラブルは、応用編の「困ったときは」をご覧ください。

11. 仕様

- | | |
|---------------------|---|
| (1) 撮像素子 | 1/3 インチ IT-CCD
有効画素数 768 (H)×494 (V)、約 38 万画素
カラーフィルタ 色差線順次方式 |
| (2) 走査方式 | 2:1 インタレース NTSC 方式準拠 |
| (3) 垂直周波数 | 59.94Hz |
| (4) 水平周波数 | 15.734KHz |
| (5) 同期方式 | 内部同期 Crystal-lock |
| (6) 映像出力 | VBS 1.0Vp-p/75 Ω |
| (7) S/N 比 | 48dB (p-p/rms)以上
(輝度信号、標準照度、DETAIL OFF、Weight ON にて) |
| (8) 最低被写体照度 | 1.0Lx/F1.4 (光源色温度 3100K、被写体反射率 89.9%) |
| (9) AGC | ON/OFF 切換 |
| (10) ホワイトバランス | 自動追従型オートホワイトバランス |
| (11) 逆光補正 (BLC) | ON/OFF 切換 |
| (12) AES | ON/OFF 切換 (電源周波数とカメラ垂直周波数が異なる地域は
使用不可)
AES レンジ 約 1:1600 |
| (13) 電子シャッター | ON/OFF 切換
シャッタースピード 1/100 |
| (14) オートアイリス機能 | VIDEO アイリス/DC アイリス 切換 |
| (15) カメラ ID 機能 | 付き (1 行、16 文字:アナログ出力のみ) |
| (16) リモートセットアップ機能 | 可能 (クライアント PC によるリモートコントロール) |
| (17) レンズマウント | CS マウント (C マウントアダプタ取付可能) |
| (18) フランジバック調整機構 | 付き |
| (19) 画素サイズ | 720×480, 720×240
スケーラブル配信機能時 360×240 (120), 180×120 (60) |
| (20) 画像圧縮方式 | JPEG2000 |
| (21) 画質設定 | 5 段階 |
| (22) フレームレート | 最大 30fps
フレームレート制御: 7 段階 |
| (23) 音声 | ADPCM 双方向
マイク入力:-60dBV 1kΩ 不平衡 (プラグインパワー対応、DC8V)
ライン出力:-10dBV 600 Ω 不平衡
(回線の状態で途切れる場合あり) |
| (24) プライバシーマスク機能 | あり (マスク設定可) |
| (25) モーションディテクション機能 | あり (マスク設定可) |
| (26) 画像記録機能 | アラーム、プリアラーム (時間指定) |
| (27) メール通知機能 | あり (POP before SMTP/SMTP-AUTH 対応) |
| (28) 物理インターフェース | Ethernet (10Base-T/100Base-TX) |

- | | |
|-------------------|---|
| (29) プロトコル | TCP/IP, SMTP, POP3, DHCP, HTTP, NTP |
| (30) モニタリング | Internet Explorer6.0 |
| (31) アラーム端子 | 入力：無電圧接点（100mS 以上）
出力：オープンコレクタ (MAX 24V 50mA) |
| (32) 電源 | AC24V ± 10%、50/60Hz / DC12V(10.5V ~ 15V)
PoE(IEEE 802.3af) |
| (33) 消費電力 | 約 8.0W/AC24V、約 7.0W/DC12V |
| (34) 動作周囲温度/湿度 | - 10 ~ + 50℃ / 30 ~ 90%RH 以内。(但し、結露しないこと) |
| (35) カメラマウント | 1/4" - 20UNC(上下各 1 個) |
| (36) 外形寸法 (W・H・D) | 62(W)× 55(H)× 135(D)mm
(突起物・付属物は含まない) |
| (37) 質量 | 約 570g |
| (38) 入出力コネクタ | <ul style="list-style-type: none"> ・ Ethernet : RJ-45 ・ VIDEO OUT : BNC ・ MIC IN : 3.5mm モノラルミニジャック,
プラグインパワー対応 ・ AUDIO OUT : 3.5mm モノラルミニジャック ・ LENS : 4P(適合プラク E4-191J-150 又は同等品) ・ AC24V/DC12V : 2P プッシュインターミナル(AC/DC 共通) ・ ALARM : 4P プッシュインターミナル (IN/OUT 各 1) |
| (39) 付属品 | 取扱説明書 1 冊
レンズコネクタ 1 個 |

12. 外観図



13. 保証とアフターサービス

保証書の記載内容ご確認と保存について

この商品には保証書（本書内）を添付しておりますのでお買い上げの際にお受け取りください。

そして所定事項の記入および記載事項をご確認の上、大切に保存してください。

- 保証期間は、お買い上げ日より1年間です。（ただし消耗品は除く）保証書の記載内容よりお買い上げの販売店が修理いたします。詳しくは保証書をご覧ください。
- 保証期間経過後の修理については、販売店または営業マンにご相談ください。修理によって機能が維持できる場合には、お客様のご要望により有償修理いたします。
- 修理をご依頼の時は、お手数でももう一度取扱説明書をよくお読みになり、再度お確かめの上、型名、ご購入日、故障状況などをできるだけ詳しくお知らせください。
- その他のアフターサービスについてご不明な点は、お買い上げの販売店または営業マンにご相談ください。

※早め、早めの保守点検の実施をおすすめします。

- Windows XP、Internet Explorer、ActiveX は、米国 Microsoft Corporation の米国およびその他の国における登録商標または商標です。
- Intel Pentium は、米国およびその他の国におけるインテル コーポレーションまたはその子会社の登録商標または商標です。
- なお、本文中では®、™ は省略しています。
- また、本取扱説明書では、Microsoft Corporation のガイドラインに従って画面写真を使用しています。

保証書

品番	IPD-Q01		
製造番号			
お客様名	様		
ご住所	〒	TEL	
取扱販売店名・住所・電話番号			
保証期間	ご購入日		
	年	月	日より 1年間

本書は、本書記載内容で無料修理をさせていただきますをお約束するものです。

保証期間中に故障が発生した場合は、お買上げの販売店にご依頼いただき、出張修理に際して本書をご提示ください。

お買上げ年月日、販売店名など記入もれがありますと無効となります。かならずご確認いただき、記入のない場合はお買上げの販売店にお申し出ください。

本書は再発行いたしません。たいせつに保管してください。

《無料修理規定》

- 取扱説明書、本体貼付ラベル等の注意書に従った正常な使用状態で故障した場合には、お買上げの販売店が無料修理致します。
- 保証期間内に故障して無料修理をお受けになる場合には、お買上げの販売店にご依頼ください。なお、離島及び離島に準ずる遠隔地への出張修理を行なった場合には、出張に要する実費を申し受けます。
- 保証期間内でも次の場合には有料修理になります。
 - 使用上の誤り及び不当な修理や改造による故障及び損傷
 - お買上げ後の設置場所の移動、落下等による故障及び損傷
 - 火災、地震、水害、落雷、その他の天災地変、公害や異常電圧による故障及び損傷
 - 本書の提示がない場合
 - 本書にお買上げの年月日、お客様名、販売店名の記入のない場合、或いは字句を書き替えられた場合
- 本書は日本国内においてのみ有効です。

※この保証書は記載内容の範囲で無料修理をお約束するものです。従ってこの保証書によって、お客様の法律上の権利を制限するものではありませんので、保証期間経過後の修理についてご不明の場合は、お買上げの販売店、又は最寄りの弊社営業所にお問合わせください。

●:万一故障が発生した場合は、お買上げの販売店にお申し出ください。本商品は当社保証規定に基づいて保証させていただきます。

Ikegami

池上通信機株式会社

本社：
〒146-8567 東京都大田区池上5-6-16
TEL (03)5700-1111(大代)
<http://www.ikegami.co.jp>

営業本部	〒146-8567 東京都大田区池上5-6-16	本社ビル	☎(03)5748-2211 (代)
大阪支店	〒564-0052 吹田市広芝町9-6	第1江坂池上ビル	☎(06)6389-4466 (代)
札幌営業所	〒060-0051 札幌市中央区南一条東1-3	パークイースト札幌ビル	☎(011)231-8218 (代)
仙台営業所	〒980-0011 仙台市青葉区上杉1-5-15	日本生命勾当台南ビル	☎(022)227-2066 (代)
名古屋営業所	〒465-0051 名古屋市中東区社が丘1-1506	加藤第2ビル	☎(052)705-6521 (代)
広島営業所	〒730-0017 広島市中区鉄砲町5-16	サンケイビル	☎(082)223-3163 (代)
福岡営業所	〒812-0013 福岡市博多区博多駅東3-1-1	ノーリツビル福岡	☎(092)451-2521 (代)